



# RECONSTRUIRE ENSEMBLE



## Assemblée Générale Exercice de l'année 2022

### Jeudi 29 Juin 2023

Les actions de l'association Reconstruire Ensemble sont financées par :



2 avenue de Bretagne  
BP 61062  
28302 MAINVILLIERS CEDEX  
Tél. : 02.37.36.35.30



Site internet  
[Reconstruire-ensemble.com](http://Reconstruire-ensemble.com)



Courriel  
[reconstruire.ensemble@wanadoo.fr](mailto:reconstruire.ensemble@wanadoo.fr)



Réseau social  
Reconstruire Ensemble –  
Régie de quartiers

# Sommaire

**PAGE 3**

## Rapport Moral

**PAGE 5**

## Rapport d'activité 2022

Les Ressources Humaines	page 6
Le Pôle Economique	page 13
Le Pôle Transition Professionnelle	page 33
Le Pôle Citoyen	page 43
Revue de presse	page 51

**PAGE 61**

## Rapport financier

Compte de résultat 2022 (produits et charges)	page 63
Les investissements (dépenses et recettes)	page 65
Bilan au 31.12.22	page 66
Ratios	page 67

**PAGE 68**

## Perspectives 2023

Nombre total de pages : 69

# **Rapport Moral**

**Mme Nora BENCHEHIDA – Présidente**

# Rapport Moral

## AG du 29 juin 2023

L'année d'exercice 2022 a été, comme les autres années, marquée par des événements spéciaux et importants pour notre association Reconstruire Ensemble, avec la même volonté partagée par tous les acteurs de Reconstruire Ensemble de maintenir le cap de nos missions 1ères :

- faciliter l'insertion socio-professionnelle individualisée, vers un emploi durable ou une formation qualifiante des salariés en insertion, en rapport avec le contexte économique du territoire et surtout avec les supports d'insertion professionnelle proposés au sein de notre association.  
RE compte actuellement 130 salariés environ dont 30 salariés en CDI et plus de 90 salariés en insertion.
- répondre aux besoins des habitants et de la collectivité, favoriser le faire ensemble pour bien vivre ensemble, favoriser la solidarité et la citoyenneté.
- avec également la même volonté d'aller de l'avant, partagée par les encadrants et cadres de Reconstruire Ensemble dans le développement durable et responsable, dans la transition écologique concrète, avec dynamisme et rigueur dans la gestion.

En témoigne le rapport d'activités réalisées ainsi que le rapport financier qui vous seront détaillés comme à l'accoutumé par le directeur Bernard Monguillon.

Je mettrai juste à l'honneur dans ce rapport moral, 3 points ou réalisations qui ont symbolisé, entre autres, le dynamisme, l'esprit d'innovation, de progrès et surtout de solidarité qui définissent toujours notre structure.

- L'inauguration de la **Recyclerie Solidaire** le 24 novembre 2022 puis l'ouverture au public le 30 nov 2022, un grand moment de satisfaction et de fierté pour tous les acteurs de ce projet audacieux et unique dans son genre. (Bien sûr la Mairie de Mainvilliers et ses personnels, l'Etat et la Région ...  
Merci aux salariés engagés au bon fonctionnement de ce lieu emblématique de nos valeurs essentielles : la solidarité et le développement durable.  
Dans ce lieu vertueux et esthétique, il s'agit non seulement de donner une seconde vie aux objets, de recycler mais aussi de s'autoriser le beau et le bien-être.
- Je mettrai aussi l'accent sur **La Conciergerie Solidaire « le 11 »** rue de Bretagne, siège du Pôle Citoyen, qui est monté en puissance en 2022 avec l'aménagement du local mis à disposition par le bailleur social Habitat Eurelien que je remercie encore chaleureusement ici. Et ceci grâce à tous les acteurs (la responsable Virginie VINSONNEAU aidée de notre socio-esthéticienne Emilie DELAVALUX et les 3 adultes relai et les bénévoles) qui ont œuvré pour les besoins et le bien être des habitants et de la collectivité (cf la variété de la programmation : Atelier écriture, exposition de portraits, atelier théâtre pour adultes et enfants, atelier couture en relation notamment de la Ligue de la lutte contre le cancer et de la crèche de Mainvilliers, Atelier sport, accompagnement numérique, divers concours de cuisine, le jardin partagé et j'en passe...).
- L'augmentation sensible **des sorties dites « positives ou dynamiques »** des salariés en insertion, conséquence de l'amélioration de la politique d'insertion vers l'emploi ou



vers la formation qualifiante des demandeurs d'emploi, grâce à un accompagnement et un suivi accrus, de la bonne collaboration des binômes encadrants techniques et conseillères socio-professionnelles. Résultats qui sont à poursuivre bien entendu.

- Souligner enfin la bonne santé financière de l'association malgré pour 2022 un déficit justifié par les investissements conséquents entrepris, bonne santé qui se maintient malgré les aléas économiques, ce qui permet avec sérénité de stabiliser et de consolider les évolutions et les projets réalisés.

L'année écoulée a vu une montée en charge dans la plupart des secteurs de Reconstruire Ensemble, nécessitant des investissements pour y faire face au mieux (locations de locaux, des promotions à l'interne, des embauches nécessaires...).

Les actions et les investissements, décidés avec l'accord du Conseil d'Administration, n'ont été possibles que grâce aux soutiens financiers sollicités, à la confiance de nos partenaires et interlocuteurs que je remercie ici au nom de tous les membres de Reconstruire Ensemble.

Reconstruire Ensemble Régie de Quartier de Mainvilliers, (n'agissant pas seule bien sûr), se doit encore et toujours d'accompagner au mieux son évolution avec ses moyens et avec les financements attribués, conséquents peut-être, mais sont-ils cependant suffisants ? Le seront-ils encore ? Le quartier Tallemont/Bretagne se transforme.

Notre implantation au cœur du quartier peut générer des attentes fortes de la part des habitants et de la collectivité, et donc génère pour y répondre, des projets et des perspectives possibles pour tous nos secteurs d'activités économiques, sociales et citoyennes.

Le moment de l'AG est l'occasion pour moi de renouveler mes remerciements à tous les acteurs opérants dans ces activités, les professionnels et les bénévoles, pour leur implication responsable, leur sérieux et leur dynamisme.

Je remercie également très chaleureusement les habitants pour leur participation de qualité à tous les ateliers organisés pour eux et parfois par eux.

Grand merci aux administratrices et administrateurs qui m'accompagnent dans les décisions diverses. Enfin mes plus vifs remerciements à nos partenaires professionnels et à nos partenaires institutionnels, particulièrement la Mairie de Mainvilliers, Habitat Eurelien, les services de l'Etat.

Je termine mon propos un peu long cette année, en saluant de nouveau la confiance et la loyauté qui règne dans le binôme existant avec le directeur Bernard Monguillon et la Présidente que je suis pour la 4<sup>ème</sup> année, pour l'intérêt et le bien-être de tous les membres de l'association Reconstruire Ensemble. Je vous remercie de votre attention.

# Rapport d'Activité

**A/ Les RESSOURCES HUMAINES**

**B / Le Pôle ECONOMIQUE**

**C / Le Pôle TRANSITION PROFESSIONNELLE**

**D / Le Pôle CITOYEN**



# **Les ressources Humaines**

A/

## LES RESSOURCES HUMAINES

130 salariés en  
moyenne pour  
204 salariés

3 Elus au  
Comité Social et  
Economique

8  
administrateurs  
bénévoles

10 bénévoles

36 stagiaires  
1 service  
Civique  
3 TIG

Salariés

**Effectif 130  
salariés en  
moyenne**  
Pour 204 salariés

**154 819**  
Heures  
travaillées  
**85,06 ETP**

**Dont**

**51**

Salariés  
permanents (CDI,  
CDD, jobs  
vacances)  
**50 232 H**  
**(27,59 ETP)**

**+ 4**  
CDI  
SÉNIOR

**149**

Salariés en  
insertion (CDDI)  
**104 587 H**  
**(57,47 ETP)**

Nombre d'embauches : 106  
salariés dont 81 sorties

**16 Jobs vacances : 8 en été et 8 en automne**

Nous proposons des jobs vacances dans les secteurs Espaces Verts, Polyvalent, Recyclerie Solidaire et Hygiène et Propreté qui permettent à ces jeunes de financer principalement leur permis de conduire et leur étude.

## Formation du personnel permanent

**36 Salariés bénéficiaires  
de formation +  
1 administrateur**

**426 heures de formation**

### Thématiques

Professionnalisante / certifiante

**202 H**

Hygiène, sécurité au travail

**77 H**

Autres : administratifs, mise à  
jour des connaissances ...

**147 H**

**Nota en 2021, le nombre d'heures était plus élevé de part la formation ETAIE qui représentait 489 h.**

## Formation des salariés en transition professionnelle

Le volet formation des salariés en transition professionnelle est abordé dans la rubrique « transition professionnelle »

**199 Salariés bénéficiaires  
de formation \***

**2 274, 50 heures de formation**

**\* plusieurs salariés ont parfois  
bénéficiés de plusieurs formations**

Administrateurs  
bénévoles

## Membres du Conseil d'Administration

(Suite à l'AG et au CA du 30.06.22)



**PRESIDENTE**  
Nora BENCHEHIDA



**VICE PRESIDENT**  
Michel CELLIER



**TRESORIERE**  
Catherine GOLAZ



**SECRETAIRE**  
Josiane CHATEL



**ADMINISTRATRICE**  
Membre du bureau  
Sylvie NERRIERE



**ADMINISTRATRICE**  
Membre du bureau  
Paulette MENIALEC



**ADMINISTRATEUR**  
Marc LESAGE



**ADMINISTRATRICE**  
Brigitte COTTEREAU

Bénévoles

**520 heures  
de bénévolats cumulés  
0,29 ETP**

**10 bénévoles sur l'année**



Les habitants ont d'incroyables talents !]  
Nous vous présentons **Imen Art**, bénévole, qui anime avec passion et simplicité des Ateliers gratuits d'Art Thérapie à destination des habitant(e)s  
Nous la remercions chaleureusement pour son engagement bénévole au service des autres.



Un grand Merci aux bénévoles et salariés de Reconstruire Ensemble qui ont tenu le stand de l'association à la fête de la récup' en octobre 2022.

Elus au CSE

1 secrétaire



1 secrétaire adjoint



1 trésorier



ELUS  
CSE

1 présidente



1 agent de proximité



## Subventions allouées par Reconstruire Ensemble

Subvention  
fonctionnement  
**3 183 €**

Frais divers

Divers

Aides  
diverses

- Bon d'achats naissance, pacs, mariage, retraite
- Participation financière licence sportive
- Participation sorties scolaires des enfants

Subvention  
Œuvres sociales  
et culturelles  
**7 957 €**

Chèques  
vacances

Participation financière  
des chèques vacances  
auprès des salariés  
(carnet de 200 euros)

Aides  
dons  
premiers  
secours

Aides  
alimentaires  
principalement

Prêts

Prêt à 0% pour l'achat de  
matériel de 1ère nécessité  
ou règlement facture

36 stagiaires

1 service  
Civique

3 TIG

L'association accueille sur ses secteurs d'activité, en fonction de ses capacités d'encadrement, des personnes effectuant :

- un stage scolaire (via les Lycées Professionnels, Collège, Université),
- d'une découverte d'un métier (via la Mission Locale, Pôle Emploi, des Organismes de Formation pour Adultes type IRFA, INSTEP...)
- ou d'une formation qualifiante (via l'AFPA, CFPPA...). Chacun de ces stages est régi par une convention de stage.



## STAGIAIRES POUR 1.385 H (0,76 ETP) dont 625H dans le secteur Bâtiment

[Ici Atelier Relooking Mobilier]

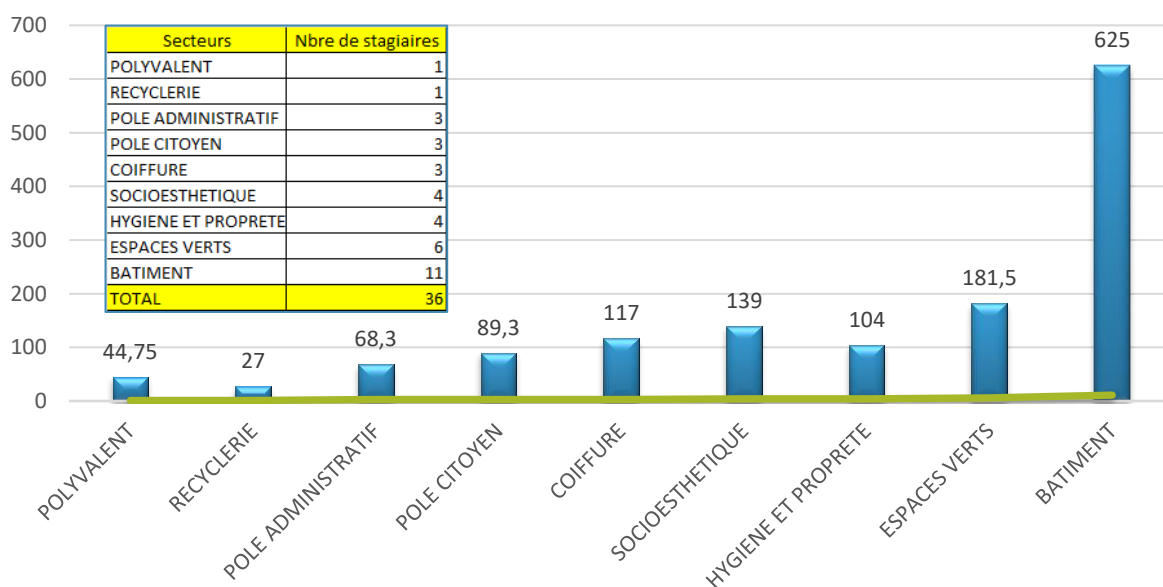
Donner une seconde vie au petit mobilier en le relookant : c'est possible !

L'ensemble de ce petit mobilier a été relooké lors de la Vente Solidaire à Lucé.

Un grand Merci aux deux jeunes stagiaires, Louisa et Mohamed, élèves de l'EREA de Mainvilliers, qui ont activement participé au Relooking des meubles.

36 Stagiaires

## REPARTITION DES HEURES DES STAGIAIRES







#### #Stagiaires

Aidons les jeunes, et les moins jeunes, à valider leur formation ou leur parcours scolaire en les accueillant en stage.

Ici, deux jeunes, Léa élève post bac pour 4 semaines et Lou élève de 3ème pour une semaine, réalisent un stage au sein de l'association.

**Le Service Civique est un engagement volontaire au service de l'intérêt général**, ouvert à tous les jeunes de 16 à 25 ans, sans condition de diplôme ; seuls comptent les savoirs-être et la motivation



## SERVICE CIVIQUE (144h) poursuite du dispositif sur 2023

[Tournage 📹 / Activités économiques]

En sus de la gazette de quartier, le jeune Dorian Marchand, en Service Civique à Reconstruire Ensemble, a réalisé une série de "mini-films" présentant les différentes activités économiques de l'association.

1 service civique  
Contrat 8 mois 24H

L'association est habilitée par la justice pour accueillir des personnes mineures ou majeures condamnées à effectuer des heures d'intérêt général.



## TRAVAIL D'INTERET GENERAL (TIG)

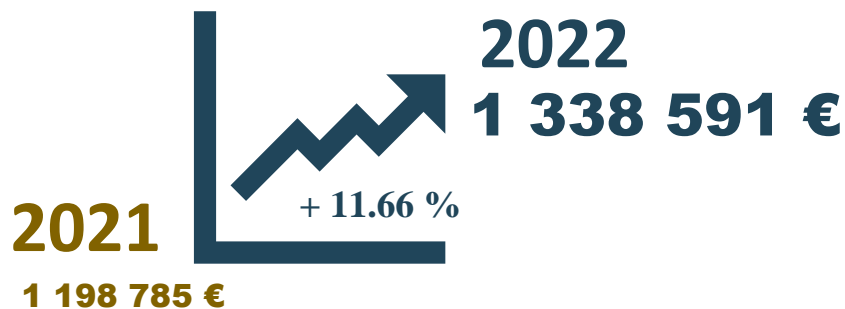
Accueils de 3 TIG dans les secteurs Espaces Verts et Hygiène & Propreté

3 TIG pour 222H

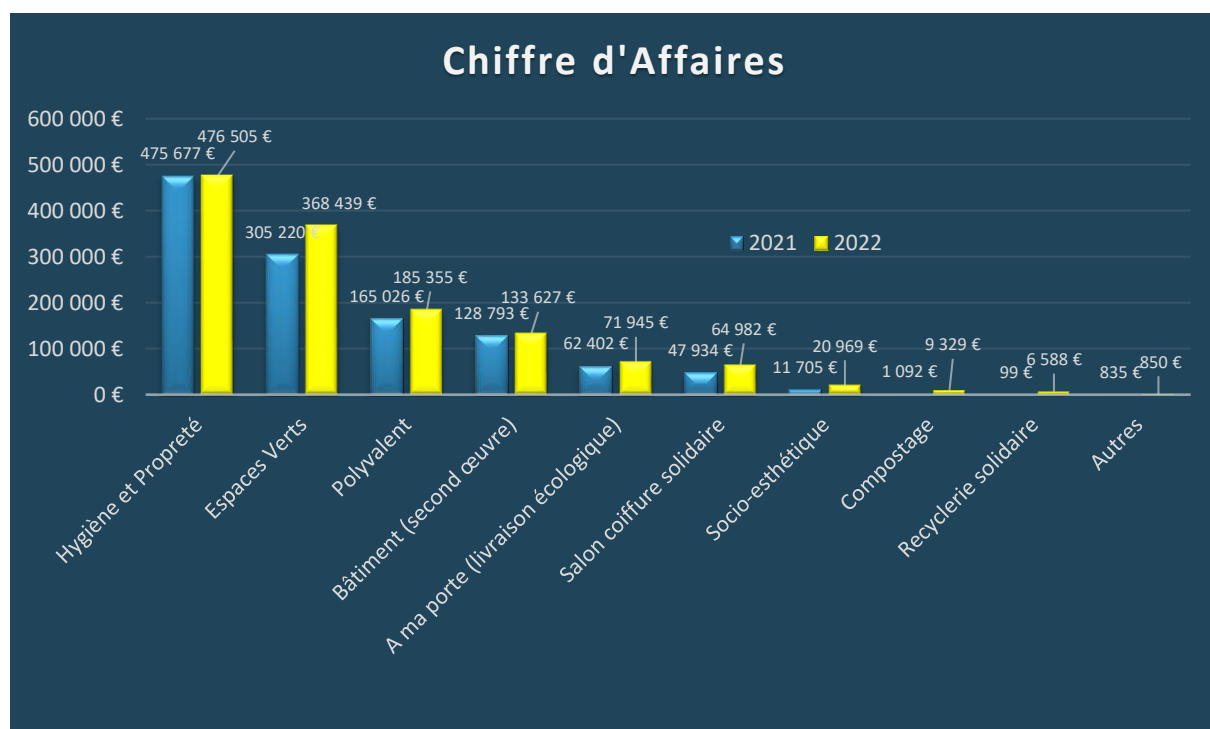


# **Le pôle économique**

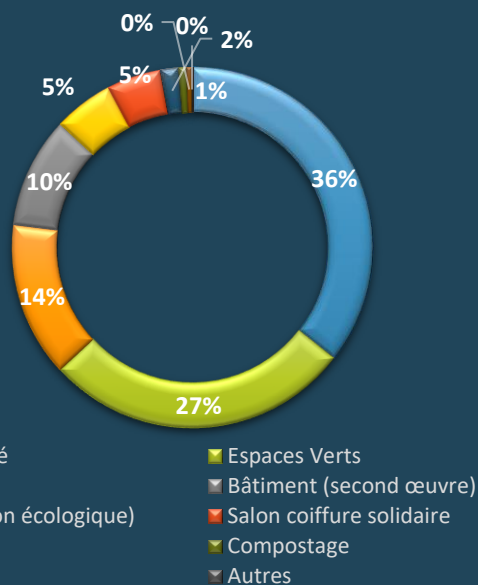
Chiffre  
d'affaires



9 activités  
réparties sur 7 ACI  
(Ateliers Chantiers  
Insertion)

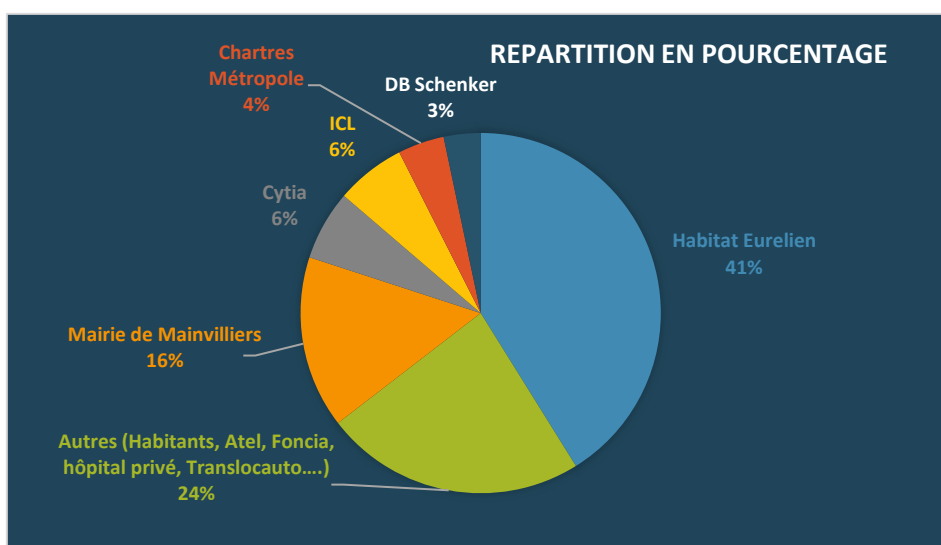


## Répartition par activités



## Donneurs d'ordre

Donneurs d'ordre	Montant
Habitat Eurelien	550 640,00 €
Autres (Habitants, Atel, Foncia, hôpital privé, Translocauto....)	313 409,00 €
Mairie de Mainvilliers	206 989,00 €
Cytia	83 927,00 €
ICL	83 668,00 €
Chartres Métropole	55 647,00 €
DB Schenker	44 311,00 €
<b>Total</b>	<b>1 338 591,00 €</b>



Les marchés octroyés par les 4 principaux donneurs d'ordres sont des marchés publics ou incluant une clause d'insertion ou des marchés réservés.

# 1

## LE SECTEUR ESPACES VERTS ET FILIERE BIODECHETS

### NOS SAVOIRS FAIRE :

- Entretien de parcs et jardins : entretien d'espaces verts, taille, tonte, massifs, débroussaillage..
- Aménagements paysagers : allées gravillonnées, engazonnement, plantations, etc..
- Contrat d'entretien personnalisé.
- Propreté urbaine.
- Affichage urbain et distribution de supports de communication (revue, flyer..).
- Valorisation des biodéchets à l'aide d'un composteur électromécanique.
- Sensibilisation, formation au compostage.



### COMPOSITION DE L'EQUIPE

Effectif  
moyen  
17 salariés

- 1 coordonnateur technique
- 1 encadrant technique
- 2 chefs d'Equipe
- 13 salariés de production



10 accueils  
stagiaires,  
TIG et jobs  
vacances

- 6 stagiaires pour 186 h (collèges, lycées professionnels...)
- 2 TIG pour 205 h
- 2 jobs d'été en contrat de 35H pour 2 semaines : ramassage des déchets sur les espaces collectifs, désherbage, ramassage des produits de taille et de tonte



Job vacances  
Jennifer sur le secteur Espaces Verts

Les +

Mise en place d'une démarche de Reconnaissance des Savoir-Faire Professionnels (RSFP) avec l'AFPA de Chartres permettant la remise d'une certification des compétences auprès de nos salariés. Ce dispositif sera élargi sur les autres secteurs.

**CHIFFRE D'AFFAIRES : 368 439 €**

2021 : 305 220 soit 20% d'augmentation

+

**COMPOSTAGE : 9 329 €**

Entretien des Espaces Verts

**41**

**contrats d'entretien  
+ interventions  
ponctuelles**



2021 : 35 contrats

Aménagements paysagés

**6**

**chantiers de création  
paysager**



2021 : 3 créations

Compostage

**5**

**contrats  
+ habitants  
Filières biodéchets  
Et animation  
compostage Chartres  
Métropole**

29,1 tonnes de  
biodéchets collectés  
soit  
15 tonnes de compost

120 utilisateurs



- 11 particuliers
- 13 copropriétés
- 5 collectivités
- 12 entreprises privées



- Pose d'une clôture
- Création d'un massif
- Création d'une aire de repos
- Plantation d'arbres



- Ville de Mainvilliers avec 6 points de collecte de restauration
- EREA
- La Poste (RIE)
- Centre de diabétologie de Mainvilliers
- Hôpital privé Mainvilliers
- Habitants



Ici motoculteur équipé d'un rotovator pour préparer les sols avant la mise en place d'un gazon.

Ce type de motoculteur peut être équipé avec d'autres outils (fraise, balai ...) afin de permettre une mécanisation plus importante des tâches des salariés du secteur espaces verts.

L'utilisation de ce type d'outillage professionnel favorise la montée en compétence des salariés.



Bravo à nos salarié(e)s du secteur Espaces Verts qui ont monté avec efficacité une palissade de séparation entre deux propriétés. Un chantier assez technique qui a apporté toute satisfaction à la cliente.



L'Institut de Diabétologie et de Nutrition du Centre basé à Mainvilliers est le 5ème partenaire institutionnel à nous faire confiance pour la collecte de ses bio déchets ! Après la Ville de Mainvilliers, le lycée EREA de Mainvilliers, l'hôpital privé ELSAN de Mainvilliers et La Poste de Chartres.



## Les sorties dynamiques

2 CDI

3 salariés en CDD

1 salarié en en formation qualifiante



M. Quinton Gérald a signé un CDD 35h jusqu'à fin octobre au service espace vert de Le Village Des Métiers Adapei28

Il quitte le secteur Espace Vert de Reconstruire Ensemble après 13 mois de présence

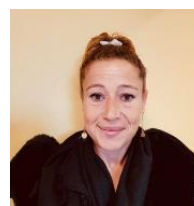
Nous lui souhaitons le meilleur pour la suite de sa carrière professionnelle !



M. GANI, salarié du secteur Espaces Verts, a été embauché en CDI 35 heures, à compter du 1er Mars 2022, à Adapei 28 sur un poste d'Agent d'entretien des Espaces Verts.



Bravo à M Cyril PERRIN (à droite sur la photo) qui a été embauché en tant qu'agent Espaces Verts pour un CDI 25h par Maison et Services. Avec la haute saison, son contrat passera à 35h par semaine.



Mme Beaufort a quitté le service Espaces Verts pour entrer en formation de Conseiller Clientèle à distance à l'AFEC. Après plusieurs semaines de formation, elle a été embauchée par Handicall. Nous lui souhaitons une belle réussite professionnelle.



## NOS SAVOIRS FAIRE :

Travaux de rénovation de logements sociaux, locaux commerciaux, bureaux (revêtements des sols et murs).



## COMPOSITION DE L'EQUIPE

Effectif  
moyen  
17 salariés

- 1 coordonnateur technique
- 1 chef d'Equipe
- 15 salariés de production



11 accueils  
stagiaires

- 11 stagiaires pour 625h (lycées professionnel EREA, Philibert de l'orme...).

Les



- L'année 2022 a été marquée par des travaux réalisés à la Recyclerie Solidaire (hors gros œuvres et travaux nécessitant une habilitation).
- L'Utilisation exclusive de produits à faible impact environnemental.
- Sensibilisation constante aux produits ou techniques permettant une évolution des techniques de travail.
- Une plus grande diversité de chantiers en 2022 développant de nouvelles compétences et notamment à la Recyclerie Solidaire (décloisonnement, réfection sols et murs..)

**CHIFFRE D'AFFAIRES : 133 627 €**

2021 : 128 793 € soit 4 % d'augmentation

**+ 70**  
Sites d'intervention

**Marchés en co-  
traitance avec  
2 entreprises**

- Galiot peinture
- Rénovation Chartraine

**64 logements  
renovés  
d'Habitat Eurelien  
partiellement ou  
totallement**



C'est possible de faire travailler ensemble le monde de l'entreprise et celui de l'insertion !  
Cela fait plus de 12 ans que notre secteur Bâtiment travaille en cotraitance avec l'entreprise GALLIOT Peinture basée à Courville sur Eure  
Ensemble, nous sommes titulaires de marchés publics à bons de commande pour la réfection de la peinture et des sols du bailleur social Habitat Eurelien

**Les sorties  
dynamiques**

1 salarié en formation qualifiante

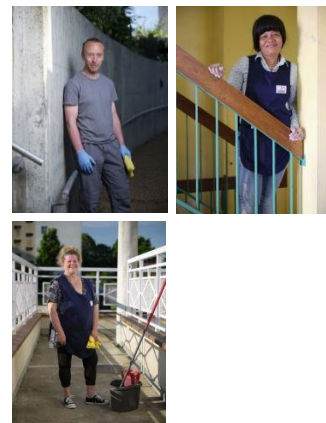


Toutes nos félicitations à M Ahmat Mahamat Salahadine ! salarié du secteur Bâtiment qui entre en formation qualifiante de Peintre à l'AFPA de Chartres à partir du 22 août !



## NOS SAVOIRS FAIRE :

- Contrat d'entretien sur mesure (résidence, bureaux, particulier).
- Nettoyage des parties communes des immeubles.
- Nettoyage logement - remise en état après chantier.
- Remplacement du personnel d'entretien absent.



## COMPOSITION DE L'EQUIPE 1



1 coordonnatrice technique  
1 chef d'équipe  
24 salariés de production

Effectif  
moyen de  
49 salariés

## COMPOSITION DE L'EQUIPE 2



1 encadrant technique  
1 chef d'équipe  
21 salariés de production

10 accueils  
stagiaires,  
TIG et jobs

- 4 stagiaires pour 104 h (collèges, lycées professionnels...)
- 1 TIG pour 16 h
- 5 jobs d'été contrats de 24H pour 3 semaines : nettoyage des parties communes des immeubles



Un plaisir de faire découvrir le monde du travail à des jeunes durant l'été ! Par-delà le travail sur nos sites, dans une démarche de citoyenneté, nous prenons un temps avec ces jeunes pour leur faire découvrir la totalité des actions de Reconstruire Ensemble.

## Les +

- Des équipes d'intervention mixtes, autonome et pluridisciplinaires.
- Des services réactifs qui s'adaptent aux horaires décalés ou imprévus de nos partenaires.
- Un secteur qui s'engage dans une démarche de développement durable par utilisation de matériels qui permettent de réduire la consommation d'eau et de détergents (bandeaux préimprégnés de lavage sur plusieurs sites).

## CHIFFRES D'AFFAIRES : 476 505 €

2021 : 475 677 € soit une baisse de 0,2%

**39**

**sites d'intervention  
en l'eure et loir**

allant de Toury à Auneau

**300**

**Remplacements de  
personnel absent**

(gardiens ou employés  
d'immeuble pendant leurs  
congés, arrêt maladie...)

**1.040**

**Nettoyages de  
logement de fin de  
chantier**  
(remise en état après travaux)

### Les sorties dynamiques

6 salariés en CDD  
7 CDI  
1 départ à la retraite

### Embauche

1 salarié en CDDI embauché  
en contrat CDI Sénior



Mme Abdoukarim a été embauchée par la ville de Mainvilliers en tant qu'Agent d'Entretien pour un CDD de 12 mois à temps plein avec une perspective de titularisation à la clé. Durant une période de mise en situation en milieu professionnel (stage) de quelques semaines, Mme Abdoukarim a pu démontrer ses qualités et ainsi convaincre son nouvel employeur.



Toutes nos félicitations à Mme Laëticia C. qui a été embauchée pour un CDI 27h par l'agence d'aide à domicile ADHAP en tant qu'Aide-Ménagère. Elle a quitté le secteur Hygiène et Propreté de Reconstruire Ensemble après 7 mois de présence.



Signature d'un CDI 35h avec Mme Laura MALLET qui devient Chef d'Equipe du secteur Hygiène et Propreté 2 de Reconstruire Ensemble. Elle a fait ses preuves durant ses 3 ans de parcours au sein de l'association en prenant progressivement des responsabilités. Elle a obtenu un Titre Professionnel dans le Nettoyage. Elle a décroché son permis de conduire. Nous saluons cette volonté farouche de progresser qu'elle mettra désormais au service des salariés en transition professionnelle.



Toutes nos félicitations à Mme Diomande (à droite sur la photo) qui a quitté, le 7 novembre 2022, le secteur Hygiène et Propreté de Reconstruire Ensemble suite à une embauche en CDD 30h de 10 mois, renouvelable, au lycée Sylvia Monfort de Chartres en tant qu'agent d'entretien et de restauration.



Toutes nos félicitations à Mme Vanessa CHAMPION qui est embauchée pour un CDI 30h par l'ADMR en tant qu'Aide à Domicile à compter du 5 septembre 2022.



Toutes nos félicitations à Mme CHENEVAT (au centre sur la photo) qui vient d'être embauchée pour un CDI 30h par Maison et Services.



Toutes nos félicitations à Mme Noémie BUTIN (à droite sur la photo) qui a été embauchée pour un CDI 35h par le Drive Carrefour en tant que préparatrice de commandes depuis le 3/07/2022.



Mme N'Kodia Isidorelle (à gauche sur la photo) a signé en CDD de 10 mois à la Mairie de Lèves en tant qu'agent d'entretien des écoles.

## NOS SAVOIRS FAIRE :

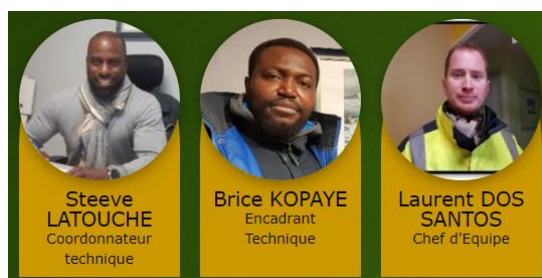
- Déménagement social & Manutention (intervention de notre personnel avec ou sans véhicule (montage, démontage, transport...)).
- Gestion des ordures ménagères, des encombrants et tri sélectif  
Propreté urbaine
- Décollage d'affiches des panneaux «libre expression»



## COMPOSITION DE L'EQUIPE

Effectif  
moyen  
18 salariés

- 1 coordonnateur technique
- 1 encadrant technique
- 1 chef d'Equipe
- 15 salariés de production



2 accueils  
jobs  
vacances

- 2 jobs d'été contrats de 24H pour 3 semaines : propreté urbaine, manutention, gestion des ordures ménagères



Comme chaque année, nous embauchons 10 jeunes durant 2 ou 3 semaines sur nos services Espaces Verts, Polyvalent et Hygiène et Propreté

Les



Professionalisation de l'activité désencombrement (process, matériel et traçabilité des flux).



## CHIFFRES D'AFFAIRES : 185 354 €

2021 : 165 026 € soit 12% d'augmentation

**800**  
Sites d'intervention

**16 déménagements**  
**7 débarras logements**  
**+ de 700 sites**  
**désencombrement**

**Clients**  
**Habitat Eurelien**  
**ICL**  
**ATEL**  
**UDAF**  
**Mairie Mainvilliers**  
**Particuliers**



Depuis le 1er novembre, à la demande de la Ville de Mainvilliers, nos agents du secteur Polyvalent gèrent le ramassage et le dépôt en déchetterie des encombrants qui jonchent les espaces publics de la commune (notamment aux abords des containers enterrés).

Notre équipe intervient 3 fois par semaine sur ces différents lieux. Cette nouvelle activité a créé 3 emplois et a nécessité l'achat d'un véhicule supplémentaire.

C'est l'occasion d'appeler chacun au civisme puisque les espaces publics de la commune ne doivent pas être des décharges à ciel ouvert.

## Embauche

1 salarié en CDDI embauché en contrat CDI sénior



M. Chakib, interlocuteur privilégié des encadrants, il aura pour mission de favoriser l'intégration des nouveaux, de transmettre des consignes et de contrôler la qualité des prestations. Il sera aussi un pilier sur lequel Reconstruire Ensemble va s'appuyer pour continuer de développer de nouveaux services et créer de nouveaux emplois !

L'objectif du salon de coiffure et de son espace soins est de lutter contre l'exclusion et la pauvreté. Un brushing, une couleur, une nouvelle coupe,... peuvent parfois aider des hommes et femmes en grandes difficultés morales et financières à se sentir mieux. Le salon de coiffure solidaire permet d'aider les moins aisés à se faire une beauté à petits prix.

#### NOS SAVOIRS FAIRE :

- **COIFFURE MIXTE** : coupe, brushing, coloration, permanente, mèches, ombre hair...



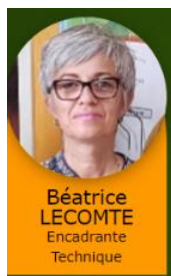
- **ESPACE SOINS** : épilation visage, sourcils, lèvres menton, soins de mains et visage...



#### COMPOSITION DE L'EQUIPE

Effectif  
moyen  
4 salariés

- 1 encadrante technique
- 1 chef d'Equipe
- 2 salariés de production



3 accueils  
stagiaires

- 3 stagiaires pour 114 h (collèges, pôle emploi...).

Renforcer le réemploi des déchets dans une perspective de développement durable est l'un des l'objectifs de Reconstruire Ensemble.

Actuellement :

- Adhésion à coiffeurs justes dont la vocation est de valoriser le cheveu en solution dépolluante soit **20 kgs pour 2022**.
- Adhésion à la collecte médicale : lame de rasoir, bombe de laque...
- Réflexion est en cours sur pour promouvoir l'achat et l'utilisation de produits respectueux de l'environnement et de la santé de nos clients et de nos salariés.



**CHIFFRES D'AFFAIRES : 64 982 €**

2021 : 47 934 € soit 36 % d'augmentation

Origines des usagers  
30 % Mainvilliers  
30 % Chartres  
30 % Lucé  
10 % autres

**750  
Clients**

**20 clients par  
jour en  
moyenne**

**70% femmes  
20% enfants  
10% hommes**

**109  
prestations  
esthétiques**

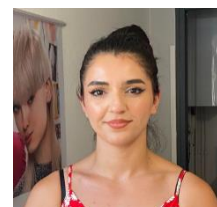


**Top des  
ventes  
Ombre hair**



**Les sorties  
dynamiques**

1 salarié en formation qualifiante



Après plus de deux ans passés en tant qu'aide coiffeuse, Mme Rita Magho termine son contrat demain pour commencer, début septembre, une formation de CAP accompagnant éducatif petite enfance au lycée Franz Stock à Mignières. Nous lui souhaitons le meilleur pour cette reconversion et la suite de sa carrière professionnelle !

# 6

## LE SECTEUR A MA PORTE (LIVRAISON ECOLOGIQUE)

Ce service a pour ambition de favoriser le transport doux de marchandises en secteur urbain en vélos cargo.



### COMPOSITION DE L'EQUIPE

- 1 encadrant technique
- 1 chef d'Equipe
- 4 salariés de production



Effectif  
moyen  
6 salariés

### FLOTTE



1 tricycle



6 bi porteurs



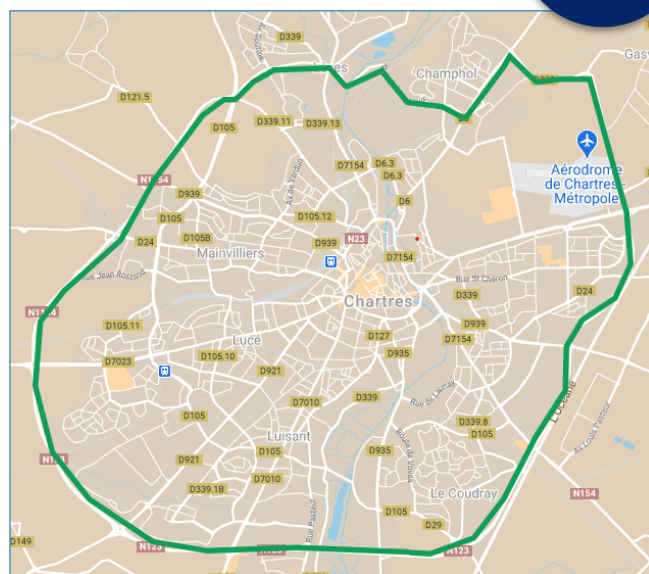
5 remorques

- Colis de 0 à 30 kg
- Palettes de 0 à 120 kg



### ZONES D'INTERVENTION

6 kms  
autour de  
Chartres



Les



Ce secteur s'adresse à tous les acteurs locaux (collectivités, entreprises, commerces...) en quête d'un service de livraison local, rapide, flexible et vertueux.

**CHIFFRE D'AFFAIRES : 71 945 €**

2021 : 62 402 soit 15 % d'augmentation

**286 tonnes  
de marchandises  
Transportées**

**8 300  
livraisons**

**28 200 kms  
parcours**  
soit une moyenne de  
30kms/jour

### Principaux clients

- **2 transporteurs** : DB Schenker et Translocauto (livraison de colis auprès des commerces, particuliers, entreprises)
- Handicall (service de plis)
- Boulangerie Emotion Gourmandes (transport de pain aux écoles)
- Depuis 2023 : en circuit court livraison de bière bio par l'entreprise ZZ BEERS.

### Activités annexes

Acheminement des biodéchets sur plus de 12 points de collecte (Clients : Ville de Mainvilliers, RIE La poste Chartres, Hôpital privé Mainvilliers, Lycée EREA, Centre de diabétologie de Mainvilliers).

**Les sorties  
dynamiques**

1 salarié en formation qualifiante



Sortie positive / Formation qualifiante]  
Toutes nos félicitations à M Mahamat Idriss Attahir qui a quitté le service de livraison écologique pour entrer en formation de Menuisier Agenceur à l'AFPA de Chartres.



## NOS SAVOIRS FAIRE :

La socio-esthétique c'est l'accompagnement du bénéficiaire dans le soin, l'estime, l'image et la confiance en soi en tenant compte de sa dimension biopsychosociale.

## Les outils

- Soins du visage
- Epilation visage
- Soins des mains
- Beauté des pieds
- Modelage esthétique
- Ecoute active
- Conseil en hygiène & cosmétique
- Atelier do it yourself (fabrication de produits cosmétiques)
- Conseil en image



## Les bienfaits

- Créer et maintenir le lien social
- Retrouver la dignité - Redécouvrir et conscientiser son corps
- Libérer la parole - Lâcher prise
- Réapprendre à s'estimer et s'aimer Partager en revalorisant
- Accompagner selon les capacités de chacun
- Apprendre en faisant soi-même
- Assimiler les notions d'hygiène élémentaire

## STRUCTURES SOCIALES

ACI, EI, CCAS, ESAT, ADSEA, maisons de quartiers, foyers d'accueil, centres maternels...

## Lieux d'intervention

## STRUCTURES MEDICALES ET MEDICO SOCIALES

Hôpitaux, EHPAD, établissements de soins et centres spécialisés (cancérologie, rééducation fonctionnelle, maternité, SEP28, MAS, SAMSAH...)

## STRUCTURES PEDAGOGIQUES

Centre éducatifs, écoles, collèges, lycées..

## Effectif moyen 2 salariées

## COMPOSITION DE L'EQUIPE

- 2 socio-esthéticiennes



## Les +

- Reconstruire Ensemble a été lauréat national d'un appel à projets en 2021 de la Fondation L'oréal qui lui a permis de décrocher un financement permettant la création de ce service de socio-esthétique et sa pérennisation.
- Accompagnement sur mesure en soin individuel ou en atelier collectif.
- Devis personnalisé clé en main.
- Déplacement sur site assuré.



## CHIFFRES D'AFFAIRES : 20 969 €

2021 : 11 705 soit 79 % d'augmentation

Intervention auprès de nos partenaires en individuel ou en collectif

**53 ateliers collectifs**

**Pour 106 h**

**+**

**301 h en entretien individuel**

Interventions financées par des appels à projets

**31 ateliers collectifs**

**Pour 62H**

**+**

**67 h en entretien individuel**

Autres interventions

**3 ateliers**

**A Reconstruire Ensemble auprès des salariés**

**+**

**109 prestations d'esthétiques au salon de coiffure solidaire**



- Ligue 28
- Hôpital privé ELSAN (oncologie)
- Conseil départemental
- Foyers
- ADAPEI 28
- EHPAD
- Les apprentis d'Auteuil

- Missions locales
- Apprentis d'Auteuil
- DDAISP/PEP 28
- Foyer Chartrain

**+ 252 participants**

**101 participants**

**139 participants**



Dans le cadre du projet Anim'Vacances porté par la Ville de Mainvilliers, Reconstruire Ensemble a organisé, sur le quartier, plusieurs manifestations pour les jeunes et les adultes. Ici des soins des mains réalisés par Emilie Delavaux Socio-esthéticienne de l'association



Un moment pour soi pour se sentir mieux dans sa peau !  
Un atelier "soin du visage" gratuit, au bénéfice des habitantes du quartier Bretagne

**4 accueils stagiaires**

- 4 stagiaires pour 129 h (collèges, lycées professionnels...)



Elora en stage découverte avant de valider son diplôme de socio-esthéticienne et de signer un CDD dans nos services.

## LE SECTEUR RECYCLERIE SOLIDAIRE (DONNER UNE SECONDE VIE AUX OBJETS)

Nouvelle  
activité



### HISTORIQUE

2015

1<sup>ère</sup> étude Recyclerie (CAP 3 C)

➤ Projet qui n'aboutit pas.

2017

Marché public avec Chartres Métropole pour collecter en déchetterie, dans des locaux du réemploi :

- Des vélos par les 3R
- Du petit mobilier par Reconstruire Ensemble

+ mise à disposition par Habitat Eurelien, à Reconstruire Ensemble, d'un garage pour stockage

2019

Le projet Recyclerie est relancé en partenariat avec :

- Effusion
- Bétamachine
- Les 3 R
- La dame à la licorne

Un cabinet conseil (TEHOP) est missionné avec appui de l'état (financement)

2021

Octroi d'un local appartenant à la ville de Mainvilliers.

Commencement des travaux de rénovation de ce local.

2022

Rénovation complète du local.

Ouverture au public le 30 novembre 2022.

### COMPOSITION DE L'EQUIPE

Effectif  
moyen  
8 salariés

- 1 coordonnatrice Technique
- 1 encadrant Technique
- 1 CDI sénior
- 5 valoristes



8 accueils  
stagiaires,  
bénévoles et  
jobs vacances

- 1 stagiaire pour 27 h (pôle emploi)
- 1 bénévole
- 6 jobs d'automne contrats de 24H pour 3 semaines : manutention, peinture et agencement des lieux avant l'ouverture officielle de la recyclerie le 30.11.22



Grâce à une subvention de l'Etat dans le cadre du Contrat de Ville, nous avons pu embaucher ces jeunes sur le secteur polyvalent et Recyclerie.

Ils ont accompli des tâches très concrètes : sortie des OM, nettoyage de containers OM, montage de racks de stockage, peinture de vestiaires, tri de vêtements...

Les +

- La recyclerie solidaire est la première recyclerie de l'agglomération chartraine à ouvrir ses portes.
- L'ouverture de la Recyclerie a permis l'embauche de 5 valoristes + 2 CDI et 1 valoriste en CDDI embauché en contrat CDI sénior

## MISSIONS

### COLLECTER

Accueillir, réceptionner des apports volontaires

### VALORISER

Peser, trier, nettoyer, tester, stocker réparer

### VENDRE

Accueillir, faire du réassort, tenir la caisse, conseiller

### SENSIBILISER

**Auprès des usagers en lien avec des partenaires locaux**  
Accueillir, relooking de meuble, café Couture, réparation de vélos partagé...

A partir de 2023

## OBJECTIFS



De devenir un acteur éco-responsable dans votre quotidien

D'acheter malin à des prix abordables dans notre boutique Solidaire

De participer à des ateliers de sensibilisation : évènements, rencontres, ateliers créatifs...

De contribuer localement à la création d'emploi et de créer du lien avec les usagers

## COLLECTE SUR L'ANNEE 2022

**En déchetterie 8,3 tonnes**  
Filière déchets d'éléments d'ameublement uniquement sur 3 déchetteries

**11,6 tonnes d'objets collectées**

**A la recyclerie 3,3 tonnes** en point d'apport volontaire soit 100 donateurs en 1 mois d'existence (provenance : Chartres, Mainvilliers et Lucé)

**CHIFFRE D'AFFAIRES : 6 588 €  
(ouverture en novembre 2022)**

**92  
communes  
touchées**

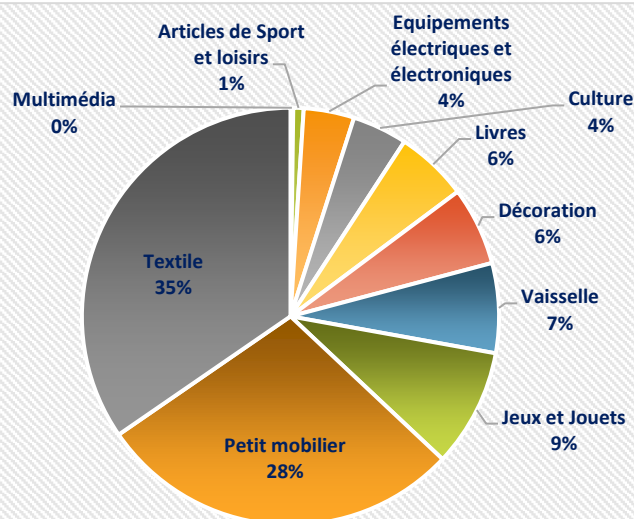
**1 921 objets vendus  
soit à 2,4 tonnes de  
déchets évités  
(1)**

**Les ventes  
proviennent :**

27 % Mainvilliers  
21,5 % Chartres  
12,5 % Lucé  
42 % Autres

**(1) LES VENTES EPHEMERES SUR L'ANNEE 2022 AUX PIEDS D'IMMEUBLE REPRESENTENT UN CHIFFRE D'AFFAIRES DE 690 EUROS SOIT 88 OBJETS VENDUS REPRESENTANT 500 KGS**

## Vente



## Les filières de transformation et de valorisation des déchets

Les objets ne pouvant pas être réemployés sont réorientés vers des filières de recyclage dédiées dont deux avec une convention labellisée éco-organisme\* :

- Ecologic\* (informatique, électrique)
- Ecomaison\* (mobilier)
- Le Relais (textile)
- Autin (ferraille)
- l'ESAT vers l'autonomie (papier)



# **Le pôle transition professionnelle**



L'association propose un parcours d'insertion socioprofessionnel aux personnes les plus éloignées de l'emploi. Ce parcours est composé :

- D'un accompagnement social individualisé adapté à chacun de nos salariés (construction d'un projet autour du logement, de la santé, du budget (micro crédit)...
- De formations : techniques de base, ateliers compétences clés ou français langue étrangère, estime de soi, code de la route, sensibilisation aux risques professionnels, premiers secours...

Mais aussi un accompagnement professionnel personnalisé afin de :

- favoriser l'émergence de nouvelles pistes pour un projet professionnel,
- accompagner dans la mise en œuvre de ce projet (immersion en entreprise, choix d'une formation qualifiante, étude de financement...),
- participer à des forums métiers, des rencontres employeurs
- favoriser un réseau employeurs.
- Travailler les techniques de recherches d'emploi.

#### COMPOSITION DU POLE

1 cadre social et RH  
2 conseillères socioprofessionnelles  
1 assistante RH (60%)

#### RECRUTEMENT



+260

CANDIDATURES TRAITEES



82  
CANDIDATS  
RECRUTES

Soit

10 : Bâtiment  
14 : Espaces Verts  
35 : Hygiène & Propreté  
8 : Polyvalent  
1 : Coiffure solidaire  
6 : Recyclerie solidaire  
8 : A ma porte



#### CLASSEMENT DES PROJETS PROFESSIONNELS DES SALARIÉS

1. Entretien ménager
2. Bâtiment
3. Espaces verts
4. Transport logistique
5. Aide à la personnes
6. Autres (à définir)



## ACCOMPAGNEMENT SOCIAL ET PROFESSIONNEL

Lors de l'embauche des salariés, nous faisons un premier entretien au cours duquel, nous abordons plusieurs points, qui nous permettent, ainsi, d'identifier les axes prioritaires à travailler, et d'adapter le parcours en fonction de la situation initiale et des besoins repérés en amont.

Les problématiques repérées à l'embauche sont variables en fonction de la thématique abordée, et évoluent, au fil du temps, avec les salariés. Elles sont souvent liées, entre elles. C'est pourquoi, des salariés se retrouvent dans plusieurs catégories.



## ATELIERS



### Atelier code de la route

Toute l'année

Animé par Les 3 R

21 salariés pour 320h

L'objectif de l'atelier code est de préparer au mieux les salariés à l'examen du code, à partir de séries pratiques corrigées, et commentées par notre formatrice. Elle s'adapte, au mieux, aux niveaux et aux difficultés rencontrées par nos salariés, par un apprentissage consolidé, pour faciliter leur progression. Les ateliers ont lieu tous les lundis après-midi.

- 6 salariés ont obtenu le code de la route



### Atelier Bien être

Socio-esthétique en lien avec la conciergerie solidaire

9 salariés pour 14 h

Proposer ces ateliers de bien-être et d'estime de soi, permet à la fois de prendre soin de soi au quotidien, de travailler la confiance en soi, son image et favoriser le lien social, et à ce titre d'avoir un vrai rôle préventif sur de nombreux sujets directement liés à la santé

Thèmes abordés : soins des mains et présentation pour un entretien.



### Atelier numérique

Toute l'année

En lien avec le CRIA 28 et la conciergerie solidaire

15 salariés

- Initiation à l'utilisation de l'ordinateur.
- Planification de rdv sur le point numérique CAF (pour activer la demande de prime activité, des actualisations Pôle emploi ou CAF...).
- Création d'un espace pôle-emploi, pour la mise en ligne du CV ou la création de son compte sur boost-emploi.



### Atelier Budget

Animé par l'ATEL

41 salariés pour 41 h

Information et accompagnement à la gestion du budget : savoir organiser son budget, faire face à des difficultés, financer ses projets.

Sensibilisation à la gestion d'un compte bancaire.



### Atelier économies d'énergie

Animé par Soliha

2 salariés pour 4 h

Dans le cadre de la lutte contre la précarité énergétique et du fait des augmentations des coûts des énergies observés dans les derniers mois, un atelier sur les éco-gestes a été organisé en y associant les habitants.

## FORMATIONS



### Diagnostic de niveau (évaluation des Savoirs de base)

Animé par Le CRIA28

Tous les salariés

Tous les salariés à leur embauche sont évalués afin d'être repérés et accompagnés sur des actions de remise à niveau en langue (savoirs de base), mathématique et/ou préparer à des entrées en formation.



### Formation en interne Par les équipes encadrantes

Tous les salariés

Les salariés bénéficient de formations en interne sur les techniques professionnelles de base, pour chacun de nos secteurs d'activités. L'objectif est de pouvoir construire des étapes de parcours via l'entrée en formation pré-qualifiante ou qualifiante.



Il n'y a pas d'âge pour apprendre !

Depuis le mois de janvier, des salarié(e)s suivent, toutes les semaines, une formation de remise à niveau sur les compétences de base (Compter, Lire et Écrire).

Ces formations sont assurées, les mercredis, par une formatrice de Instep Léo Lagrange 28 et, les mardis et vendredis, par Ligue De L'enseignement-Fol28-Lucé.



### Formations remise à niveau

Toute l'année

Animées par la FOL

11 salariés pour 349 h

Ces temps de formation permettent aux salariés d'appréhender la langue française tant à l'oral qu'à l'écrit.



### Compétences clés En milieu professionnel Toute l'année

Animés par L'INSTEP

20 salariés pour 638 h

Les salariés sont évalués afin d'être repérés et accompagnés sur des actions de remise à niveau en communication écrite et/ou orale à visée professionnelle, règles de base en mathématique, techniques de l'information de la communication numérique.



## Formations Techniques par des organismes de formation

70 salariés pour 667 h

### Formations :

- Espaces verts
- Module sécurité : que faire en cas d'accident
- Echafaudages
- Gestes et postures
- Technique de nettoyage
- CQP agent machiniste



La formation : outil indispensable pour faire évoluer les compétences de nos salariés en transition professionnelle.

Ici formation de 3 jours pour 6 salarié(e)s du secteur Hygiène et Propreté.

Une session animée avec efficacité et professionnalisme par la formatrice de Centre de Formation Professionnelle Continue de Nermont.



Quelles postures professionnelles face à des salariés en situation d'addiction ?

17 salariés permanents de Reconstruire Ensemble en charge de l'encadrement et de l'accompagnement ont bénéficié d'une sensibilisation à la prise en charge de personnes en situation d'addiction. Cette sensibilisation d'une demi-journée a été montée en collaboration avec une éducatrice et un infirmier du pôle addictologie du centre Henri Ey.



[Premiers Gestes de Secours]

La sécurité de nos salariés n'a pas de prix ! Formation aux premiers gestes de secours réalisée par Helene Dorange de SIFEL.



Merci à ChartràVélo et à son président Jackie Ceindrial pour cette formation, en plein milieu de l'été, des salariés du service de livraison 📦 décarbonée en vélo 🚲 cargo. Une formation de 9 heures découpée en 3 modules : savoir circuler (code de la route et pratique sécurisante), optimisation des tournées (usage des plans), coaching vélo (accompagnement dans une tournée) .





Dans la série « Nos salariés ont du talent », nous avons félicité Mme Laura Mallet pour l'obtention de son CQP Agent Machiniste avec la mention « Félicitations du jury » Mme Mallet, salariée du secteur Nettoyage qui a pris une responsabilité de référente au sein de Reconstruire Ensemble, a suivi une formation de 90 heures avec l'organisme XLF, financée par l'Etat dans le cadre du PIC IAE.



Au quotidien, nos encadrants forment les salarié(e)s en transition professionnelle. Toutefois, nous nous appuyons sur des organismes de formation pour des apports complémentaires. Ainsi, ce sont 3 jours de formation, au CFPPA La Saussaye, pour l'ensemble de l'équipe du secteur Espaces Verts, avec au menu : le broyage, la débroussailluse et l'entretien du matériel.

## AUTRES OUTILS

4 rencontres  
11 employeurs locaux

### Rencontres employeurs



Organisation de 4 rencontres ciblées sur un métier avec 11 employeurs locaux. l'objectif est de faire se rencontrer les entreprises confrontées à des difficultés de recrutement et des salariés intéressés par ces postes.

**Il en résulte : 4 embauches et 7 PMSMP**



[Rencontre Employeurs]  
Rien ne remplace une rencontre directe avec des employeurs !  
En décembre dernier 23 salariés en transition professionnelle de Reconstruire Ensemble ont échangé avec des représentants de l'ADMR et de la ville de Mainvilliers.



## Coaching PRO Toute l'année

En lien avec des bénévoles et la conciergerie solidaire

19 salariés pour 100 h

Cette action a été mise en place pour les salariés en insertion, pour les aider à **travailler leur posture et leur voix, lors d'entretiens d'embauche**. Cet atelier a permis aux salariés d'acquérir de l'aisance, pour faciliter leurs démarches auprès des recruteurs.

**Des aides dans les recherches de formation et dans les techniques de recherche d'emploi** : rédaction de CV, lettre de motivations sont également dispensées

**Des ateliers socio-esthétiques** sont également organisés. ils permettent de créer du lien social, de valoriser l'estime de soi et d'aborder certains sujets comme l'hygiène.

Thématique abordée : code vestimentaire, le non verbal...



Un grand Merci pour la mobilisation de notre présidente, ex professeur de théâtre/français et de ex proviseur, qui se rend toujours disponible pour aider nos salariés.



Emilie DELAUAUX, socio esthéticienne en pleine préparation de son atelier « réussir son entretien – code vestimentaire – relooking »



## Immersion en entreprise

PMSMP

19 immersions  
6 embauches

En fonction des projets professionnels repérés, il est important de vérifier leur faisabilité par une période de stage en entreprise, qui permet, aux salariés de se confronter au secteur classique, de découvrir un environnement professionnel, afin d'identifier ses compétences, et construire des étapes de parcours.

Les périodes en entreprise sont réalisées sur le temps de travail des salariés, sur une base de 35 H.

**On totalise 6 embauches pour 19 immersions.**



Nous nous félicitons de ce partenariat de confiance et durable mis en place entre Le Village Des Métiers Adapei 28 et Reconstruire Ensemble favorisant le retour à l'emploi durable de quelques salariés de notre secteur EV

Lors d'une période d'immersion de quelques semaines, nos salariés, M Rentz et M Gani, ont démontré leurs compétences techniques et leur savoir être permettant la signature d'un CDI sur le service du secteur espaces verts.

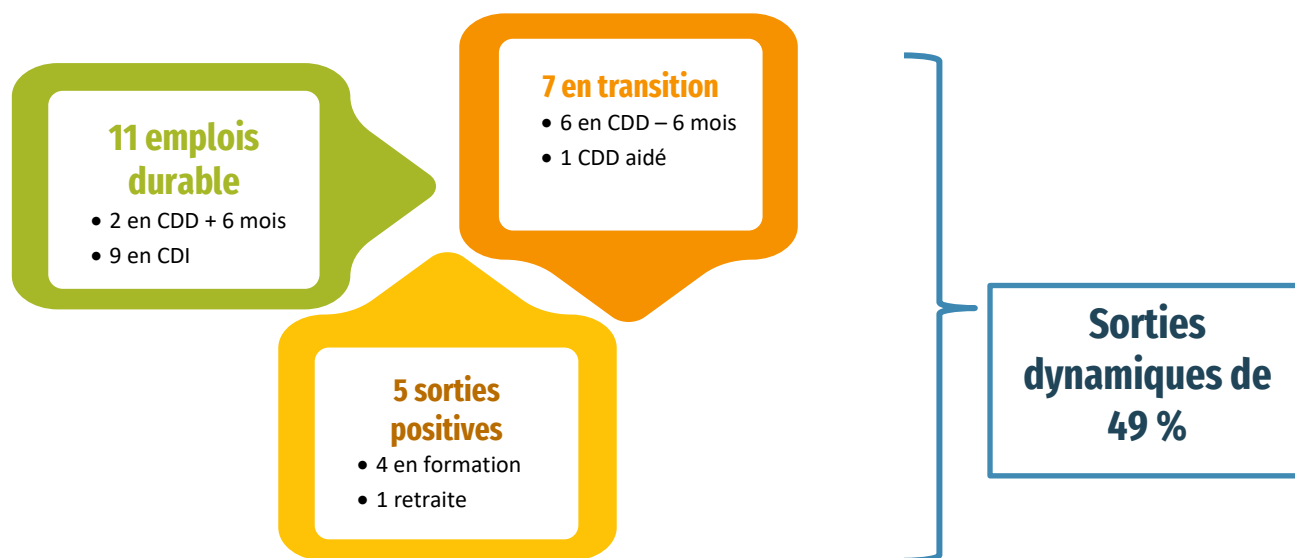


## LES SORTIES DYNAMIQUES

En tant que chantiers d'insertion, nous nous engageons auprès de l'Etat sur l'accompagnement et la formation des personnes que nous embauchons.

Lorsqu'une personne quitte notre entreprise, sa sortie est qualifiée de positive selon le schéma suivant :

Sorties prises en compte par l'état: 47 sur 54 sorties





# **Le pôle citoyen**

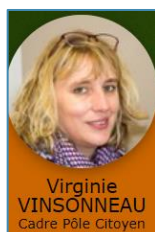
Les objectifs du Pilier Citoyen sont :

- Développer le « lien social » entre habitants
- Améliorer le cadre de vie des habitants des quartiers
- Travailler à la participation des habitants à la vie de leur quartier par leur mobilisation autour de projets concrets

Au 11, conciergerie solidaire est le siège du pôle citoyen de Reconstruire Ensemble, association d'insertion par l'activité économique. Espace de vie sociale, de médiation et de solidarité. Ce lieu a pour vocation d'accompagner les habitants dans la résolution de leurs problématiques individuelles (notamment numériques), de rompre l'isolement par le biais d'activités de lien social, d'encourager les initiatives citoyennes en faveur du cadre de vie, dans un esprit de partage et de solidarité.

### COMPOSITION DE L'EQUIPE

- 1 cadre pôle citoyen
- 1 référente (60%)
- 3 médiateurs



## 1- LES HABITANTS ET BENEVOLES AU CŒUR DU PROJET ESPACE DE VIE SOCIALE (EVS)

Les orientations de l'espace de vie sociale, les projets sont réalisés en concertation avec les bénévoles et les habitants.



Recrutement  
d'un 1er  
adulte relais

Création du Pôle  
citoyen



Création  
comité  
d'usagers

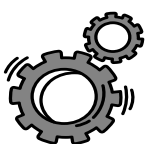
Crise sanitaire covid  
19 - les habitants, nos  
partenaires et nos  
salariés se mobilisent  
+  
Soutien de Habitat  
Eurelien par la mise à  
disposition d'un local

Emergence de  
nouveaux projets par  
les habitants et les  
bénévoles  
(Agrément Espace de  
Vie Sociale CAF obtenu  
en septembre 2022)



En présence de M Blety, Directeur Général d'Habitat Eurelien, de Mme Rita Coupedek Martin, Adjointe au Maire, de M Venot Salas, Délégué du Préfet dans les quartiers, de Mme Auguste, Présidente de la CAF 28, et de M Duperray, Directeur de la CAF 28, nous avons officiellement inauguré la Conciergerie Solidaire située au 11 Avenue de Bretagne à Mainvilliers en octobre dernier.

Cet espace existe grâce au soutien sur le long terme d'Habitat Eurelien, de la Ville de Mainvilliers, de l'Etat, de la CAF 28 et de Chartres Métropole.



10 bénévoles

4 Grandes actions

- Réalisation des surchaussures pour la ville de Mainvilliers
- Organisation d'un concours gâteau des habitants
- Organisation de marches à l'initiative d'une habitante
- Participation d'une habitante à un stand bien-être en socio-esthétique

## 2- SERVICES AUX HABITANTS : MEDIATION INDIVIDUELLE

ACCOMPAGNEMENT AUX DEMARCHES NUMERIQUES (ACCES AUX DROITS, FORMATION...) A L'AIDE D'UN MEDiateur.

166  
RDV

Dont 118 pour les habitants de Mainvilliers



## 3- ACTIONS PERMANENTES

### Atelier Sport et bien être Tous les mardis et vendredis après midi

Le projet « Sport et bien-être » a mis en place en 2022 des sessions d'ateliers relatifs au sport afin de contribuer au « mieux être » des habitants



23 ateliers  
11 participants



10 ateliers  
théâtre  
12 participants

### Accès à la culture et théâtre Théâtre les mecredis après midi et samedis matin

Avec l'arrivée en septembre 2022 d'un nouveau médiateur ayant pour mission de développer l'accès à la culture, des premières expérimentations ont vu le jour d'octobre à décembre 2022.

- 3 sorties culturelles ont été organisées ( Maison Picassiette, Chapelle St Eman- expo mosaïque, Rencontres Internationales de la mosaïque- Chapelle du Lycée Fulbert ).
- 10 ateliers théâtre ont été organisés. La troupe de théâtre « Toutes en scène » a été créée dans l'optique de se représenter lors de la journée du 8 mars 2023, organisée par la ville de Mainvilliers et la CAF. La pièce « Histoire d'une femme » y sera jouée.

3 sorties  
culturelles  
9 participants



## De fil en aiguille

### Café Couture tous les mardis après midi

L'objectif est de proposer des ateliers couture (8 machines sont à disposition des participants) pour les habitants souhaitant partager une activité en commun. L'atelier est co-animé par des bénévoles.

## Sport et Anim'banane

### Animations pendant les vacances scolaires

Le projet « Sport et anim'banane » a été mis en place en 2022 sur proposition de la ville de Mainvilliers

L'objectif est de prolonger les activités Anim'vacances à destination des plus jeunes et de mettre à disposition l'ancien centre de loisirs aux associations participant au projet.



## Durable Ensemble



### Filières de collecte

- Papiers pour l'IME de Champhol.
- Pilles en dépôt point de recyclage Leroy Merlin.
- Ampoules en dépôt point de recyclage Leroy Merlin.
- Bouchons plastiques : 14 sites de collecte. Revente auprès de l'usine ATMOS soit 600 kgs de bouchons pour 210 euros.
- Cartouches imprimantes : vente auprès de Bureau Vallée sous forme de bon d'achats.
- Cheveux auprès des coiffeurs justes.
- Lames de rasoir, tubes, aérosols auprès de la collecte médicale.

6 ateliers  
32 participants

## Jardin Potager Solidaire

**Animation du jardin** situé autour du Local Technique de l'association rue d'Anjou

**Culture de légumes, de fruits et de fleurs sur une surface d'environ 150 m<sup>2</sup> délimitée en carrés de cultures**, avec apports théoriques et apports de savoirs faire.



## Atelier autour du Jardin

**6 animations** « semis », plantations, décoration d'un jardin (moulins à vent, guirlandes...) Land Art, suspensions naturelles, et peinture végétale





## 4- ACTIONS PONCTUELLES

### Atelier bien être Par la Socio-esthéticienne

- 2 ateliers création de parfum
- 2 atelier maquillage
- 2 ateliers création de savon
- 2 ateliers conseil en image



8 ateliers  
15 participants

### De l'aliment à la terre Atelier cuisine En partenariat avec Solibio

Le projet a pour objectif de favoriser le lien social par la cuisine et de sensibiliser autour d'un cercle vertueux : cultiver les légumes de saison, réaliser des recettes simples, valoriser les biodéchets après l'atelier cuisine, nourrir la terre avec le compost et cultiver de nouveau.



3 ateliers  
13 participants



### Atelier sport Anim'vacances En partenariat avec la ville

Le projet « Sport et anim'banane » a été mis en place en 2022 sur proposition de la ville de Mainvilliers ;

L'objectif est de prolonger les activités Anim'vacances à destination des plus jeunes et de mettre à disposition l'ancien centre de loisirs aux associations participant au projet.

26 ateliers  
27 participants

10 portraits  
6 expositions

## Atelier photos Portraits d'invisibles

Le projet « portraits d'invisibles » a pour objectifs de mettre à l'honneur les agents de reconstruire ensemble œuvrant pour le cadre de vie de la ville et d'encourager les habitants à respecter leur travail. Le photographe chartrain François DELAUNEY a été missionné pour réaliser des portraits en situation des agents qui se sont porté volontaires. Des ateliers d'écriture ont ensuite été organisés pour recueillir la parole des agents et les aider à légender leur propre portrait.



3 parutions  
12 participants

## Atelier écriture

### Gazette du quartier (journal éphémère)



Le projet « Chroniques de quartier » a pour objectif de valoriser les habitants et les initiatives de territoire par la publication d'une revue à l'échelle ultra locale. Le comité de rédaction créé permet aux habitants de choisir les sujets à traiter et donc de s'intéresser au territoire dans lequel ils résident.

**3 parutions :** Les sujets traités : le lien social et l'insertion, le développement durable, la culture.

1 concours  
3 participants

## Concours cuisine



Lors d'un comité des usagers, les habitants ont émis le souhait d'organiser un concours de gâteaux 3 personnes ont présenté un gâteau de leur confection. Les 3 personnes ont été récompensées par des lots ainsi que des diplômes valorisant chaque dessert proposé.

4 manifestations  
247 donateurs

## Dons du sang

### En partenariat avec EFS et la ville de Mainvilliers

Ce sont 247 donateurs qui se sont présentés aux 4 après-midi de don du sang.



11 ateliers  
44 participants



## Atelier Art Thérapie

Animés par une bénévole en art thérapie, le projet consiste à favoriser le développement personnel des bénéficiaires : gagner en confiance en soi, favoriser le mieux-être et l'expression par l'art.

2 ateliers  
16 participants



## Atelier Economie d'énergie

Comprendre sa consommation d'énergie (eau, électricité). Réaliser des économies grâce aux conseils et outils proposés aux ateliers

3 marches  
8 participants



## Marchons Ensemble

Organisation de 3 marches initiées par une habitante du comité des usagers. Cette habitante aime la marche et déplorait le fait de marcher seule. L'équipe EVS l'a aidée à travailler un itinéraire de marche réalisable, en évitant quand cela est possible la circulation automobile



## Goûter de fin d'année"

Partager un moment convivial avec les habitants

12 participants

# Revue de presse



## MAINVILLIERS

## Les éco-délégués découvrent une filière collecte et valorisation des biodéchets

Les éco-délégués du collège Jean-Macé de Mainvilliers ont découvert la filière de collecte et de valorisation des biodéchets, mise en place par l'association mainvilloise Reconstruire Ensemble, sur son site du 28 rue d'Anjou. Ils ont été accueillis par Nora Benchehida, la présidente, Bernard Monguillon, le directeur et Nicolas Gauthier, le responsable du secteur espaces verts.



**BIO-DÉCHETS.** Les éco-délégués du collège Jean-Macé ont découvert la filière de collecte et de valorisation des bio-déchets mise en place par Reconstruire Ensemble.

### « Les déchets peuvent être une ressource »

L'occasion pour les collégiens de visualiser le composteur électromécanique qui transforme les biodéchets en compost, et le point d'apport volontaire où les habitants déposent leurs bio-déchets. Nicolas Gauthier a détaillé le parcours des déchets concernant les professionnels, de leur récupération sur les sites dont les écoles mainvilloises par vélo-cargot, jusqu'à la transformation dans le composteur électromécanique avant de présenter le point d'apport

volontaire pour les particuliers.

« L'objectif est de leur montrer que les déchets peuvent être une ressource, que ce secteur encourage les relations sociales, crée du travail, car on a recruté pour développer cette activité », explique le directeur. « Nous allons proposer aux responsables du collège que nos biodéchets soient récupérés par la régie pour être transformés », décident les jeunes. « Il est différent de ceux que les gens possèdent. A

la maison, on met les épluchures mais ce n'est pas moi qui le fais, je n'aime pas trop l'odeur et il y a des moucheron », confie Romane.

« Les gens ne sont plus habitués à ces odeurs de sous-bois alors que nos générations ont le souvenir des jardins de nos anciens où tout était réutilisé, les poubelles n'existant pas », reconnaît Nicolas Gauthier. La régie souhaite devenir une plateforme pour répondre à toutes les initiatives. ■

## MAINVILLIERS

## Les biodéchets au cœur des préoccupations

Charles Fournier, vice-président de la Région Centre-Val de Loire, délégué au climat, à la transformation écologique et sociale des politiques publiques, à la transition énergétique, à l'ESS (économie sociale et solidaire) et à la vie associative, effectuée depuis le 4 mars et jusqu'au 5 avril, une tournée régionale "prévention-gestion des déchets et économie circulaire".

« 30 %  
d'une poubelle  
moyenne »

Estimant que « les priorités régionales s'incarnent dans les territoires par des projets », Charles Fournier a souhaité aller à la rencontre des acteurs et visiter différents sites dans les six départements de la région.

Pour sa première rencontre, il s'est rendu au local rue d'Anjou de l'association mainvilloise Reconstruire ensemble, présidée par Nora Benchehida et dirigée par Bernard Monguillon.



**BIODÉCHETS.** Charles Fournier et plusieurs acteurs de la gestion des déchets ont découvert le fonctionnement de l'électro-composteur de Reconstruire ensemble.

Michèle Bonthoux, maire de Mainvilliers, et de nombreux partenaires étaient présents, dont Annick Lhermitte, vice-présidente de Chartres Métropole chargée des déchets qui confie : « Il est très important que différents acteurs se soient associés à cette visite car nous souhaitons créer un réseau pour s'informer, travailler ensemble. »

Bernard Monguillon et Nicolas Gauthier, responsable du secteur espaces verts et du projet biodéchets, ont présenté la filière

locale de collecte et valorisation des biodéchets en détaillant le fonctionnement du Point d'apport volontaire destiné aux habitants. Ils ont ensuite assuré la visite du site de compostage électromécanique.

« Les biodéchets représentent environ 30 % d'une poubelle moyenne », insiste Charles Fournier. Cette matière a une valeur économique et en aura encore plus à l'avenir. La loi prévoit qu'à partir du 1<sup>er</sup> janvier 2024, la généralisation de leur gestion

sera obligatoire pour tous, il y a donc urgence à mettre non pas une mais un éventail de solutions comme ici. La Région et l'Ademe ont participé au financement de ce composteur. » ■

### INFO PLUS

**Images.** Une vidéo décrivant la filière de collecte/valorisation des biodéchets a été tournée. A voir sur <http://reconstruire-ensemble.com/>.

## Reconstruire Ensemble et le Village des Métiers de l'Adapei 28, partenaires pour un retour à l'emploi durable

Jeudi 3 mars, la régie de quartiers Reconstruire Ensemble et le Village des Métiers se sont donnés rendez-vous pour saluer le partenariat qu'ils entretiennent depuis déjà 4 ans. Agréée chantier d'insertion, l'association mainvilloise accompagne et forme des salariés en vue de leur favoriser un retour à l'emploi durable. En un an, le Village des Métiers a fait signer deux CDI à deux anciens salariés de Reconstruire Ensemble.

D'un côté, il y a Dave RENTZ, 37 ans. De l'autre, M'Buyi GANI, 29 ans. Ils ne se connaissaient pas il y a encore quelques années et ont pourtant tous les deux un point commun : ils ont signé un CDI au sein de l'entreprise adaptée du Village des Métiers de l'Adapei 28. Pour Dave, cela fait déjà 1 an. Pour M'Buyi la signature s'est faite le 1er mars. Ils travaillaient tous deux au sein de l'association Reconstruire Ensemble dans le secteur des Espaces Verts. Aujourd'hui, ils poursuivent leur parcours professionnel, toujours dans les Espaces Verts, mais au sein du Village des Métiers de l'Adapei 28. Une transition professionnelle facilitée par le partenariat qui lie les deux structures.

**Une relation de confiance et durable qui a de l'avenir**  
Bernard Monguillon, directeur de l'association Reconstruire Ensemble, et Bastien Lambrecq, directeur du Pôle Travail du Village des Métiers de l'Adapei 28, entretiennent une relation de confiance depuis longtemps. « Bastien savait que si on lui proposait des salariés, c'est qu'ils étaient prêts », affirme Bernard Monguillon. Une relation de longue date qui n'offre pas pour autant des passe-droits aux salariés de Reconstruire Ensemble. Bien au contraire, Bastien Lambrecq le martèle, « Chez nous il y a une règle : quand on recrute, on choisit le meilleur ».

**Former et accompagner pour répondre aux exigences des employeurs**  
« À nos clients, nous ne leur vendons pas de l'ESAT ou de l'entreprise adaptée. Nous leur vendons nos compétences dans les métiers de bouche, de la propreté, du paysage, de l'industrie et des services »

L'entreprise adaptée du Village des Métiers de l'Adapei 28 est une entreprise en plein développement notamment sur le secteur des Espaces Verts. Elle compte 19 salariés. Si la compétence technique est un minima requis pour Bastien Lambrecq, « il y a aussi la question du dynamisme ». Le savoir-être c'est la compétence la plus demandée par une entreprise. « Nous voulons d'abord des gens qui vont être capables de s'adapter quitte à les former pour le reste. Et c'est là que la relation de confiance devient primordiale », ajoute-t-il.

Dans la pratique, Reconstruire Ensemble s'assure que les salariés ont un certain savoir-être pour intégrer une entreprise et un certain savoir-faire, bien sûr. L'association est dans une logique d'accueil et de bienveillance sans oublier de former ses salariés aux exigences d'une entreprise de milieu ordinaire.

« Certaines entreprises ont un besoin de recruter et certaines personnes ont un besoin de travailler alors nous essayons de rapprocher tout cela »

« Je dis souvent qu'un bon professionnel c'est 3 choses : une formation, un désir de travailler, une capacité à se remettre en cause et à progresser », confie Bernard Monguillon. L'association Reconstruire Ensemble envisage de créer des partenariats avec d'autres entreprises privées. « Des entreprises ont une représentation du milieu de l'insertion un peu biaisée. Toutefois, je pense que le milieu associatif et social a également une représentation tronquée du monde de l'entreprise. Il faut que ces deux biais-là disparaissent peu à peu. Et pour cela, rien ne vaut la rencontre. », continue Bernard.

Laissant quelques pull-overs au fond des armoires, on troque sa vieille bicyclette pour un vélo électrique... Tous ces objets, mis de côté puis remplacés au cours de notre vie, peuvent encore servir. « Ils peuvent même

### Partager

Reconstruire Ensemble a mis en avant des petits meubles en bois customisés, repeints ou vernis. « Ce sont des meubles qu'on est venu nous déposer à l'association, on leur a donné un nouvel aspect

et les avons revendus à des personnes que le réemploi est une bonne manière de préserver l'environnement. »

L'association la Dame à la Licorne, dont l'atelier est à Chartres, constitue des tas de plusieurs bouts de tissus différents. « Ce

### Le réemploi

L'association est spécialisée dans la confection de costumes historiques et possède un magasin de plus de 3.000 costumes et accessoires pour adultes

n'ont pas beaucoup de moyens. »

Le jour de cette vente, sept personnes ont participé à un atelier de l'association lucéenne Effusion, pour apprendre à manier de l'osier frais, pour en faire des décorations.

du village, entre bois et espaces ouverts. Balade d'environ 6 km. Tarifs : 10 € ; 5 € jusqu'à 12 ans. Réservations à [sortienature@hotmail.com](mailto:sortienature@hotmail.com).

**DES CHEVAUX ET DES MARES.** Le Conservatoire d'espaces naturels Centre-Val



De gauche à droite : Damien POITEVIN, Bastien LAMBRECQ, Bernard MONGUILLON, M'Buyi GANI, Dave RENTZ, Nicolas GAUTHIER et Fabien THEVAL



## Les pays ➔ Vie locale

### ■ MAINVILLIERS

## De nouveaux locaux pour Reconstruire ensemble

Victime de son succès, l'association Reconstruire ensemble se trouve à l'étroit dans ses locaux répartis sur différents sites à Mainvilliers. Elle vient de signer un bail précaire jusqu'à la fin de l'année, renouvelable, avec le groupe GMJ, propriétaire d'un terrain de 2.500 m<sup>2</sup> avec un bâtiment de 1.000 m<sup>2</sup> dans la zone industrielle rue Georges-Charpak à Mainvilliers.

« Jacques Guillemet, conseiller municipal, nous a mis en lien avec le propriétaire qui souhaitait redonner vie à cet ancien restaurant. Il a été séduit par l'aspect social et solidaire de la régie », explique sa présidente, Norah Benhehida. « L'objectif est



ASSOCIATION. Un bail précaire renouvelable vient d'être signé.

de transférer le secteur espaces verts qui prend de l'ampleur. Ce site, éloigné des habitations, permet de ne pas gêner avec nos allées et venues notamment le matin. »

Jusqu'à présent, Reconstruire ensemble entrepo-

sait le matériel dans un local sur le parking des Vauroux et rue d'Anjou. « Depuis cinq ans, on a beaucoup investi en matériel et on a déjà stocké des machines dans ce bâtiment pour désencombrer les locaux », précise le di-

recteur, Bernard Monguillon. « Grâce à la mairie qui nous soutient, on anticipe le développement du secteur espaces verts et du prochain service À ma porte. Le propriétaire des locaux a été sensible à notre démarche et a fait un effort sur le bail. »

2022 sera une année de réflexion sur l'aménagement du site. Une étude pour sa réfection sera confiée ensuite à un architecte. ■

### ■ EN CHIFFRES

**110**

salariés au sein de Reconstruire ensemble, dont 30 permanents en CDI et 80 en insertion.

## ■ MAINVILLIERS

### Des "invisibles" mis en lumière



**PHOTOS.** Les travailleurs "invisibles" de Reconstruire ensemble sont mis en lumière dans une exposition.

L'exposition itinérante Portraits d'invisibles est à découvrir à la bibliothèque Jean-de-La-Fontaine à Mainvilliers, jusqu'au samedi 28 mai.

Ce projet est mené depuis un an par l'association Reconstruire ensemble, présidée par Norah Benchehida, afin de valoriser le travail de ces femmes et de ces hommes de l'ombre, "Les invisibles".

Ils travaillent quotidiennement à l'entretien des parties communes d'immeubles, à la gestion des ordures ménagères, à la propreté urbaine des espaces publics.

#### Professionnel

Une douzaine de portraits de ces employés ont été réalisés, en situation de travail, par le photographe professionnel François Delauney. ■

## ■ MAINVILLIERS

### Reconstruire ensemble mise sur l'avenir

L'année a été riche en projets pour l'association Reconstruire ensemble, qui a tenu son assemblée générale en présence de partenaires et de salariés. L'occasion pour le directeur, Bernard Monguillon, de dresser le bilan des actions menées et de présenter les nombreuses perspectives.

#### 1 Pôle économique.

Après un an de fonctionnement de la filière biodéchets, il reste à maîtriser les odeurs émanant du site et les problèmes mécaniques. « Avec trois tonnes d'apport/mois, le composteur est à 70 % de ses capacités. L'installation de trois points d'apport volontaire est prévue en lien avec les bailleurs sociaux. » Une réflexion est à mener pour développer le projet.

Les travaux de la recyclerie s'achèveront en septembre pour une ouverture en octobre. Un encadrant technique a été embauché, l'actuelle chargée de mission deviendra



**ASSOCIATION.** L'association Reconstruire ensemble multiplie les projets tout en améliorant la politique d'insertion vers l'emploi et la formation.

la responsable. Le recrutement des salariés en transition s'effectuera en septembre.

#### 2 A ma porte.

Un accompagnement par un cabinet débutera prochainement avec pour objectif, de consolider ce modèle économique et de l'articuler avec l'étude menée par Chartres Métropole qui souhaite développer le transport à vélo sur le ter-

ritoire.

#### 3 Pôle social.

L'objectif est de créer des passerelles plus solides et pérennes avec les entreprises des secteurs en tension (bâtiment, restauration, services à la personne) pour mettre en place des PMSMP (Période de mise en situation en milieu professionnel).

#### 4 Pôle citoyen/concertation.

**rie solidaire.** Une demande d'agrément Espace de vie sociale a été déposée auprès de la CAF 28 permettant d'obtenir des moyens financiers. Un architecte a été missionné, des travaux de mise aux normes d'accueil et d'aménagement étant nécessaires.

#### « L'amélioration de la politique d'insertion »

Une troisième convention Adultes relais a été signée avec la préfecture. Le médiateur supplémentaire devrait arriver début septembre.

Dans son rapport moral, la présidente, Nora Benchehida, s'est réjouie de « l'amélioration de la politique d'insertion vers l'emploi ou la formation qualifiante des demandeurs d'emploi grâce à un suivi accru par l'embauche en CDI d'une 2<sup>e</sup> conseillère socio-professionnelle ». ■



MAINVILLIERS ■ Reconstruire ensemble a recruté pendant les vacances

# Les jeunes n'ont pas chômé

**Reconstruire ensemble a embauché neuf jeunes pendant les vacances pour préparer l'ouverture de sa recyclerie solidaire. Un job qui leur permettra de financer leur permis.**

**G**âce à une subvention de l'État, la régie de quartier Reconstruire ensemble a pu embaucher neuf jeunes pendant ces vacances de la Toussaint !

Neuf jeunes qui sont tombés à pic au moment où la structure connaît un surcroît d'activité avec la prochaine ouverture de la recyclerie solidaire. Une opportunité également bienvenue pour ces jeunes étudiants ou stagiaires qui ont souvent le même projet : celui d'obtenir leur permis de conduire !

## Deux journées en une

C'est donc en plein boom et au milieu des cartons que nous avons retrouvé Bernard Monguillon, le directeur de Reconstruire ensemble et Stéphanie Molins, la responsable de la future recyclerie. « Nous avons dû organiser ce sta-



**JOB D'AUTOMNE.** Une partie des jeunes recrutés, dont Ibrahima, 18 ans (à droite), en compagnie des responsables de Reconstruire ensemble.

ge et procéder au recrutement de ces jobs d'automne en un temps record ! En trois semaines, une vingtaine de candidatures ont été étudiées et nous avons retenu neuf étudiants ou stagiaires », a expliqué Bernard Monguillon.

Un recrutement qui, certes, ne concernait que ces quelques jours de vacances, mais qui a permis de bien aménager les locaux

de la future recyclerie. Les jeunes, qu'ils soient bacheliers, étudiants en BTS, stagiaires ou en recherche d'emploi, étaient motivés. Sous la direction de Guillaume Adam, encadrant technique de la future recyclerie, ils n'ont pas chômé.

Certains comme Ibrahima ont même fait deux journées en une ! Il commençait dès 7 heures, le

matin, par le traitement des ordures ménagères et le nettoyage des locaux à poubelles de plusieurs résidences de Mainvilliers avant de rejoindre le groupe de la recyclerie tout occupé à trier, rénover, ou encore peindre les meubles et les murs des nouveaux locaux. Grâce à cette aide bienvenue, tout devrait être prêt dans les délais ! ■

MAINVILLIERS

## Des coussins du cœur remis à l'Hôpital privé d'Eure-et-Loir

L'association Reconstruire Ensemble, présidée par Nora Benchehida, met en place un nouveau partenariat avec le Comité 28 de la Ligue contre le cancer.

Des bénévoles de l'atelier couture de l'association ont confectionné dix-neuf coussins du cœur à l'attention de personnes atteintes de cancer et les ont remis au service oncologie de l'Hôpital privé d'Eure-et-Loir (groupe Esan), en présence de Claude Eschmann, présidente de la Ligue.

« Ils sont réalisés par des

personnes des quartiers, précisent Bernard Monguillon, directeur de la régie, et Virginie Vinsonneau, responsable du pôle citoyen. Certaines ont appris la couture pour ce projet qui est l'occasion pour nous de les sensibiliser, de faire de la prévention sur le cancer du sein, pour elles et leurs filles. Bien souvent, elles ne considèrent pas la santé comme prioritaire. »

### Normes

Ces coussins, rose flashy, respectent les normes du patron national afin d'évi-



**SANTÉ.** Un nouveau partenariat pour Reconstruire Ensemble avec le don de coussins du cœur au Comité 28 de la Ligue contre le cancer.

ter toute compression. La forme a été étudiée pour le glisser sous le bras pour supporter le sein. « Même des années après l'opéra-

tion, des malades continuent de l'utiliser, soulignent Florence Dieu, cadre en charge des services chirurgie chimiothérapie oncologie, et Nadine Jou-

bert, infirmière. D'anciennes patientes ont peut-être plus de séquelles car la chirurgie était moins à la pointe que maintenant. Ce coussin fait partie des soins, c'est un accompagnement. On leur explique comment et pourquoi ils ont été faits, à savoir par des personnes qui veulent aider. »

« L'accompagnement des patients est une préoccupation permanente pour nous, au-delà de l'acte chirurgical et cette chaîne de solidarité nous touche particulièrement », a reconnu le directeur de

l'HPEL, Frédéric Babin-Chevaye. ■

### UNE PREMIÈRE

La Ligue reçoit régulièrement des coussins du cœur et les distribue aux hôpitaux de Chartres et Dreux notamment. La remise à l'HPEL par la régie était une première qui va se poursuivre. Émilie Delavaux, socio-esthéticienne de la régie, intervient à l'HPEL depuis un an. La Ligue finance ces soins pour les personnes atteintes de cancer.



## Chartres → Vivre sa ville

CONSUMMATION ■ La première recyclerie de l'agglomération chartreuse ouvre ses portes mercredi à Mainvilliers

## Un espace écoresponsable et solidaire

La première recyclerie de l'agglomération, un lieu qui donne une seconde vie aux objets tout en favorisant l'insertion professionnelle, a été inaugurée, hier, à Mainvilliers.

Jade Sauvée  
jade.sauvee@centrefrance.com

Les vêtements sont déjà étiquetés, classés et rangés sur les portants. La première recyclerie écoresponsable et solidaire de Chartres Métropole ouvre ses portes mercredi, à Mainvilliers. À quelques jours de l'événement, près de 80 personnes - membres du tissu associatif de l'agglomération, bénévoles et politiques - se sont réunies, hier, autour des acteurs porteurs du projet, pour l'inauguration du lieu.

« Nous lançons la première recyclerie mais certainement pas la dernière, au vu des besoins sur le territoire », explique Nora Benchehida, présidente de la régie de quartier Reconstruire ensemble, créatrice du projet. « C'est une prise de risque, mais le pari est réussi. Cette belle réussite est née d'un partenariat, depuis quelques années, avec les collectivités territoriales et les associations. »

La recyclerie a pour objectif de donner une seconde vie à 130.000 tonnes d'objets par an, via la collecte, « dans une optique de développement durable, en garantissant une économie circulaire, sociale et responsable. » Le tout en favorisant l'insertion professionnelle. « C'est un projet militant car solidaire », développe la présidente.



NOUVEAUTÉ. D'autres projets de recycleries solidaires seraient à l'étude sur le territoire de Chartres Métropole.

« Ce qui a fait la bascule, c'est Michèle Bonthoux (maire de Mainvilliers, NDLR), qui, en mars 2021, nous a mis gracieusement ce local à disposition pendant trois ans, jusqu'à ce que l'on arrive au point de bascule, à notre réalité économique. À partir de ce moment-là, nous paierons un loyer. »

#### Un lieu réservé à toutes les personnes

Un local de plus de 475 m<sup>2</sup>, dont 275 m<sup>2</sup> réservés exclusivement à la boutique. De la vaisselle, du petit mobilier, des livres, des vêtements. Dans cette recyclerie, on trouve de tout, « sauf du gros électroménager. C'est une vraie maison, avec des biens du quotidien à prix doux », explique le directeur de l'association.

Ces produits proviennent de

don et de collecte mais aussi de récupération dans les locaux de réemploi implantés dans les déchetteries de l'agglomération, à Chaunay, Saint-Aubin-des-Bois et bientôt à Champhol.

Concernant les prix, l'association s'est basée sur ce qui se faisait ailleurs, en allant visiter les autres recycleries du territoire, à Nogent-le-Rotrou, La Loupe et Épernon. Les prix sont fixés entre 2 et 15 €. « Certaines pièces pourront monter un peu plus, selon leur rareté. »

Selon Bernard Monguillon, les recycleries vendent 50 % de leur stock. « Notre idée, c'est d'aller au-delà pour éviter de produire

d'autres déchets. » Les invendus seront revalorisés, lors d'ateliers mis en place par les employés dans les locaux de la recyclerie. Par exemple, autour d'un « café réparation », ou d'un atelier relooking de mobilier. « Le but, c'est de dire oui à toutes les propositions qui serviront à réduire les pertes liées aux invendus. On veut que ce soit un vrai lieu de vie. »

Mais aussi un lieu de sensibilisation. « On pourra conseiller tous ceux qui souhaitent devenir des écocitoyens, en faisant attention à leur consommation et leur impact sur la planète, ou à leur alimentation », explique Nora Benchehida.

Avec la hausse des prix, cette ouverture tombe au bon moment. « On assiste à une émergence des comportements responsables, notamment chez les jeunes, qui veulent faire plus attention à la planète et à leur portefeuille. La recyclerie est ouverte à toutes les personnes. C'est aussi l'occasion de faire de beaux cadeaux de Noël, responsables et solidaires. Ce sont des gestes qui comptent. »

La recyclerie reste avant tout un espace d'insertion professionnelle. Six personnes sont embauchées, depuis le 14 novembre en CDDI (contrat à durée déterminée d'insertion). Des contrats aidés par l'État avec, comme objectif, un retour plus en douceur dans le monde « traditionnel du travail ». À terme, une douzaine de personnes travailleront à la recyclerie. ■

**Pratique.** La recyclerie, 15, rue Jean-Perrin à Mainvilliers, sera ouverte les mercredis et samedis, de 10 à 19 heures.

## « On peut dire que je suis tombée amoureuse de mon métier »

Dans l'entrepôt accolé à la recyclerie, Stéphanie Bisson, 49 ans, s'occupe de trier, peser, classer, chacun des objets qui arrivent à la boutique.

Elle fait partie des six nouveaux embauchés en contrat à durée déterminée d'insertion. Maman de trois filles, Stéphanie Bisson a mis sur pause son activité professionnelle pendant vingt ans, pour s'occuper de ses enfants. Puis de son compagnon, après un accident. « Maintenant, c'est à mon tour. J'ai décidé de m'occuper de moi en retournant au travail. »

C'est l'une de ses amies, mem-



INSERTION. Stéphanie Bisson reprend le travail après une pause de vingt ans.

bre de la régie de quartier Reconstruire ensemble, qui lui a parlé de la création de la recy-

clerie, en février dernier. « Avant je cherchais du boulot sans vraiment le vouloir. Ce projet m'a

tout de suite plu. » Le lendemain, elle a déposé son dossier de candidature.

#### « Ici, on trouve des pépites »

Amatrice de brocante, Stéphanie Bisson aime chiner et récupérer des anciens objets pour leur trouver une nouvelle utilité. « Chez moi, je ne jette rien, j'ai l'habitude de donner. Je me suis très vite retrouvée dans le principe de la recyclerie. Ici, on trouve des pépites. »

Il y a vingt ans, elle a travaillé en usine. « Je ne voulais absolument pas y retourner. Les horaires, l'esprit ne me plaisaient

pas. » La recyclerie s'est présentée comme une renaissance. « C'est magique, lâche-t-elle. J'ai une super équipe et, quand je rentre le soir chez moi, je suis contente d'avoir des choses à raconter. »

Pour l'instant, Stéphanie Bisson s'est occupée de la mise en place des articles dans la boutique. À partir de mercredi, elle accueillera les futurs acheteurs de la recyclerie. Actuellement en contrat de 24 heures, jusqu'en juillet, elle souffle : « Si demain on me propose un CDI, je signe tout de suite. On peut dire que je suis tombée amoureuse de mon métier. » ■



## Chartres → Vivre sa ville

MAINVILLIERS ■ La recyclerie a accueilli ses premiers visiteurs, hier, et recueillera les dons de particuliers, dès vendredi

## Un nouveau lieu solidaire pour chiner

Ils ont poussé la porte par curiosité. Première recyclerie de l'agglomération chartreuse, la recyclerie de Mainvilliers a accueilli ses premiers visiteurs, hier.

Chemcha Rabhi

« **S**oixante-dix-huit acheteurs, un peu plus du double de visiteurs. Un tiers vient de Chartres, un autre tiers de Mainvilliers et le reste des alentours, de Bonneval, Paris... » Le bilan de la première journée d'ouverture de la recyclerie solidaire de Mainvilliers a inspiré de bonnes choses à son équipe de huit salariés, dont six en contrat d'insertion.

« Les gens sont arrivés petit à petit, cela nous a permis de parler avec chacun », se réjouissait, hier soir, Stéphanie Molins, responsable de cette nouvelle structure. « C'est peut-être l'effet nouveauté », analysait Bernard Monguillon, directeur de la régie Reconstruire ensemble, à l'initiative de ce nouveau service, tandis que les derniers clients s'attardaient dans cette boutique où le « réemployable » est le maître mot. Première du



**OUVERTURE.** Bernard Monguillon, directeur de Reconstruire ensemble, a beaucoup échangé avec les premiers acheteurs et visiteurs.

genre dans l'agglomération chartreuse (*notre édition de vendredi*), cette recyclerie, installée dans un local qui ne ressemble en rien à une farfouillerie, a été aménagée dans un esprit assez cosy. Sur les 250 mè-

tres carrés dédiés à la vente et accessibles aux personnes à mobilité réduite, livres, vaisselle, vêtements, petit mobilier, jouets... présentent particulièrement bien. Cela a tout de suite sauté aux yeux de

Marie-Claude, accompagnée d'une amie. « Ça donne envie d'acheter ! C'est bien rangé, c'est bien aéré, il y a de l'espace... » Les deux Mainvilloises ont poussé la porte de ce lieu (ayant fait l'objet de

400.000 € de travaux), par « curiosité », disent-elles. Mais aussi parce que Marie-Claude a le grenier qui déborde d'objets qu'elle aimerait donner. « On a eu beaucoup de gens contents de savoir qu'ils vont

pouvoir donner », a constaté Bernard Monguillon. Les particuliers pourront déposer leurs objets, textiles et petit mobilier, en bon état, à partir de demain, sur rendez-vous via le site internet de Reconstruire ensemble.

**Éthique et économie**

Actuellement, la fourchette des tarifs, à la recyclerie, varie entre 10 centimes et 40 €, pour le plus cher. Si le lieu a attiré des convaincus du seconde main par éthique, il a aussi vu discrètement passer des gens soucieux des prix. « Il y a eu beaucoup d'achats de vaisselle, ça répond à un besoin. En plus, il y a les fêtes de fin d'année... » De là à faire le lien avec le contexte économique, Stéphanie Molins ne s'y risque pas.

Après l'ouverture de cette boutique, la recyclerie va étoffer ses activités. Pour sensibiliser ses « usagers » au développement durable, à l'éco-responsabilité, elle proposera divers ateliers en 2023. ■

➔ **Pratique.** La recyclerie est ouverte les mercredi et samedi, de 10 à 18 heures. 15, rue Jean-Perrin à Mainvilliers.

**LUCÉ**

## Des élèves ont rencontré « les invisibles »

Imaginée et réalisée par l'association Reconstruire Ensemble, avec la collaboration du photographe François Delauney, l'exposition itinérante « Portraits d'invisibles » a fait escale, pendant trois semaines, jusqu'à jeudi, au Lycée Philibert-de-l'Orme de Lucé.

L'exposition présente douze portraits de travailleurs, sobrement mais magnifiquement mis en scène. Douze agents qui, pendant la crise, n'ont jamais cessé leur activité pour rendre la ville de Mainvilliers plus agréable à vivre.

Elles et ils s'appellent Bibiche, Christian, Khater, Gwénaél, Pitschou, Laurent, Dimitri, Abdenasir, Mathieu, Nathalie, Christophe et Stéphane. Tous



**RENCONTRE.** Des élèves du lycée Philibert-de-l'Orme ont rencontré deux modèles de l'exposition « Portraits d'invisibles ».

sont salariés de Reconstruire Ensemble, l'association à vocation économique et sociale de Mainvilliers.

Tous ont à cœur d'améliorer le cadre de vie des habitants. Tôt le matin, quand ils sortent et net-

toient les containers à ordures, ou tard le soir, quand ils font le ménage dans les écoles et les entreprises. C'est en cela qu'ils sont des "Invisibles".

Jeudi, au dernier jour de l'exposition, au lycée des métiers du bâtiment, les

élèves d'une classe de seconde ont rencontré, en chair et en os, deux de ces douze travailleurs de l'ombre. Des héros bien ordinaires, au grand cœur, qui ont échangé avec les élèves sur l'histoire de cette belle aventure humaine.

### « Je suis fier du travail que je fais »

Christian et Christophe étaient visiblement heureux de pouvoir répondre aux nombreuses questions des lycéens : « Je suis fier du travail que je fais, et fier aujourd'hui d'être mis en valeur », a expliqué Christian. De son côté, Christophe a avoué que sa passion et sa motivation lui avaient permis de devenir un référent dans son métier. ■



## OUVERTURE D'UNE RECYCLERIE SOLIDAIRE

Installée à Mainvilliers, cette recyclerie propose à la vente différents objets qui ont été récupérés, triés, nettoyés et testés. Où comment donner une seconde vie aux objets.

La régie de quartier de Mainvilliers Reconstruire Ensemble a ouvert le 30 novembre sa Recyclerie Solidaire, la première dans l'agglomération chartreuse. Située 15, rue Jean-Perrin à Mainvilliers (zone du Vallier, face aux établissements Fichot et Autin), cette boutique de 250 m<sup>2</sup> est ouverte au public les mercredis et samedis de 10 heures à 18 heures. Vous pouvez y trouver, des objets d'occasion valorisés (qui ont été triés, nettoyés, testés...) par l'équipe de la recyclerie, composée de salariés en transition professionnelle. À retrouver notamment : du petit mobilier, des vêtements, du petit électroménager, des jeux et jouets, de la vaisselle/décoration, des livres/CD/DVD/vinyles...

### RÉEMPLOI EN DÉCHETTERIE

À noter que le petit mobilier et les vélos proviennent des locaux de réemploi présents dans plusieurs déchetteries de Chartres métropole et collectés par les salariés de Reconstruire Ensemble. En utilisant les espaces dédiés au réemploi en déchetterie, vous participez donc à la réduction des déchets et à la lutte contre le gaspillage. Il vous est également possible d'effectuer des dons d'objets en bon état directement auprès de la recyclerie, sur ren-



Prochainement, des ateliers de sensibilisation dédiés au réemploi, à la réparation, au relooking seront proposés sur site.

« L'objectif de cette recyclerie est de redonner, à terme, une seconde vie à 130 tonnes d'objets par an. Cette nouvelle activité va créer une douzaine d'emplois, dont une dizaine via un dispositif d'insertion », précise Bernard Monguillon, directeur de la régie de quartier Reconstruire Ensemble.

Pour mener à bien cette opération, Reconstruire Ensemble a notamment bénéficié du soutien de la ville de Mainvilliers, de l'État et de la région Centre-Val de Loire.

### Recyclerie Solidaire

15, rue Jean-Perrin à Mainvilliers

Ouverture mercredi  
et samedi de 10 h à 18 h.

[www.reconstruire-ensemble.com](http://www.reconstruire-ensemble.com)

Facebook : Reconstruire Ensemble –  
Régie de Quartiers.



**RECYCLERIE SOLIDAIRE**

Ensemble, donnons une seconde vie aux objets

■ **MAINVILLIERS**

## Le projet théâtre de Reconstruire ensemble

L'association mainvilloise **Reconstruire ensemble**, présidée par Nora Benchehida et dirigée par Bernard Monguillon, met en place un nouvel atelier théâtre, animé par Abdellah Ajouguim, médiateur social et culturel.

« Cet atelier s'inscrit dans un vaste projet d'accès à la culture en direction des habitants des quartiers prioritaires qui, comme nous en avons fait le constat, ne s'autorisent pas ou peu à pousser la porte des lieux de culture ou n'osent pas pratiquer une activité artistique, détaille Virginie Vinsonneau, coordinatrice de projets à **Reconstruire ensemble**. Notre but est de les accompagner dans cette démarche en les incitant à sortir de leur quartier pour découvrir le patrimoine culturel de proximité. »

« L'atelier vise aussi à



**RECONSTRUIRE ENSEMBLE.** Un nouvel atelier théâtre vient de voir le jour au sein de l'association.

rompre l'isolement en pratiquant des activités de groupe, à favoriser le développement et l'estime de soi ainsi que le bien-être par la pratique artistique », poursuit Abdellah Ajouguim, arrivé dans l'association en septembre grâce au dispositif adulte relais financé par l'État, et qui organise également

des sorties culturelles.

Ainsi, deux groupes théâtre de huit personnes - dont Appolonia, Imen, Hana, Assil, Louiza, Ahmed et Sophie - ont vu le jour en novembre.

### Encourager la parole

« Cette activité artistique crée du lien social, encourage la parole, contribue à la santé globale person-

nelle en favorisant le bien-être psychosocial et en donnant la possibilité de s'exprimer en collectif », insiste le directeur, Bernard Monguillon.

Le but est de réfléchir à la mise en place d'une représentation, d'emmener le groupe sur scène, peut-être à l'occasion de la journée du 8 mars. ■

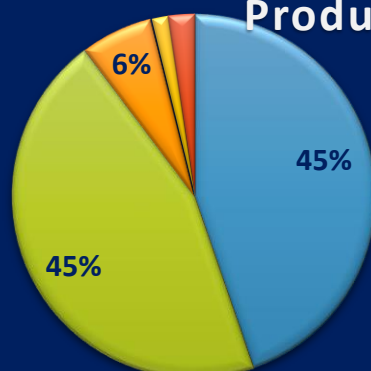
# Bilan financier

Toutes nos données financières sont disponibles sur notre site internet  
(compte de résultat, bilan et rapport du commissaire aux comptes)

## COMPTE DE RESULTAT 2022 : LES PRODUITS

### Produits d'Exploitation 2022

2 992 922 €

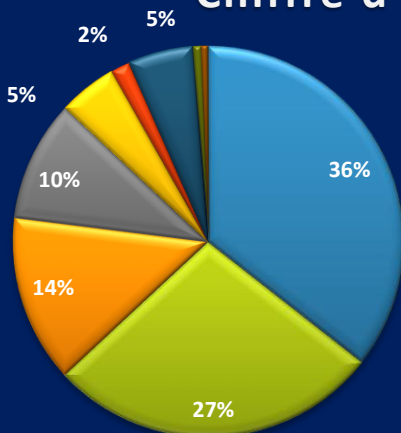


- Ventes Prestations
- Aide au poste
- Subventions
- Dons
- Transfert charges
- Autres produits

	2022	2021	Variation 2022 / 2021	
Produits d'Exploitation (suite)	2 992 922 €	2 498 416 €	494 506 €	20%
Ventes Prestations	1 338 591 €	1 198 785 €	139 806 €	12%
Aide au poste	1 346 978 €	1 060 501 €	286 477 €	27%
Subventions	191 589 €	190 955 €	634 €	0%
Dons	3 136 €	2 340 €	796 €	34%
Transfert charges	43 640 €	35 073 €	8 567 €	24%
Autres produits	68 988 €	10 762 €	58 226 €	541%

### Chiffre d'affaires 2022 par secteur

1 338 591 €

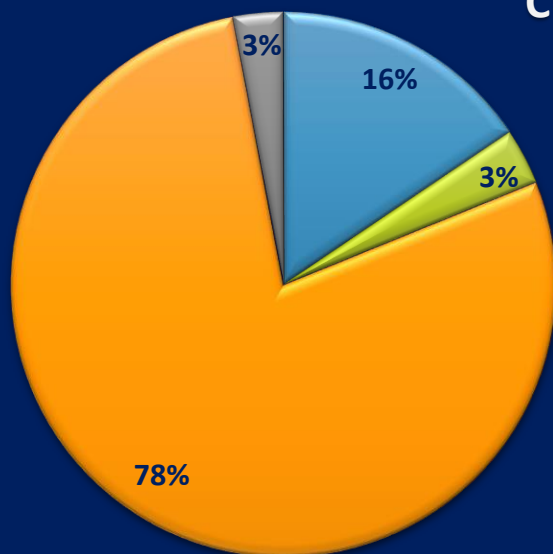


- Hygiène / Propreté
- Espaces verts
- Polyvalent
- Bâtiment
- Coiffeur
- Esthétique
- A ma porte
- Compostage
- Recyclerie
- Autres

	2022	2021	Variation 2022 / 2021	
Hygiène / Propreté	476 505 €	475 677 €	828 €	0%
Espaces verts	368 439 €	305 220 €	63 219 €	21%
Polyvalent	185 355 €	165 026 €	20 329 €	12%
Bâtiment	133 627 €	128 793 €	4 834 €	4%
Coiffeur	64 982 €	47 934 €	17 048 €	36%
Esthétique	20 968 €	11 705 €	9 263 €	79%
A ma porte	71 945 €	62 402 €	9 543 €	15%
Compostage	9 329 €	1 092 €	8 237 €	-
Recyclerie	6 588 €	99 €	6 489 €	-
Autres	850 €	835 €	-	-
<b>Ventes Prestations</b>	<b>1 338 591 €</b>	<b>1 198 785 €</b>	<b>139 806 €</b>	<b>12%</b>

## COMPTE DE RESULTAT 2022 : LES CHARGES

### Charges d'Exploitation 2022 3 049 045 €



- Achats, charges externes
- Impôts et taxes
- Salaires et charges
- Dotations amortissements
- Autres charges

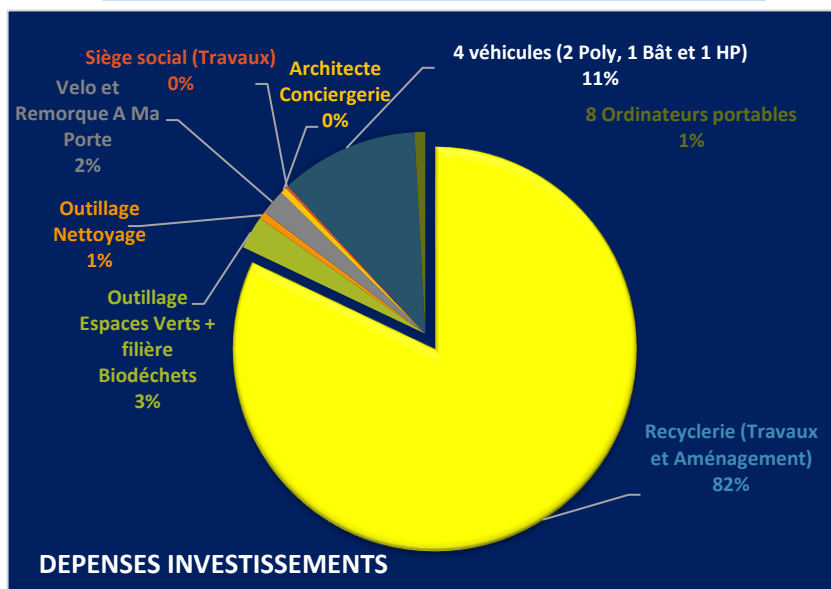
	2022	2021	Variation 2022 / 2021	
Charges d'Exploitation	3 049 045 €	2 435 879 €	613 166 €	25%
Achats, charges externes	474 021 €	409 373 €	64 648 €	16%
Impôts et taxes	100 866 €	80 707 €	20 159 €	25%
Salaires et charges	2 383 675 €	1 878 724 €	504 951 €	27%
Dotations amortissements	88 776 €	66 676 €	22 100 €	33%
Autres charges	1 707 €	399 €	1 308 €	328%

Résultat d'Exploitation	-	56 123 €	62 537 €	-	118 660 €	-190%
Produits Financiers		1 500 €	1 486 €		14 €	1%
Charges Financières		1 873 €	1 686 €		187 €	11%
Résultat Financier	-	373 €	200 €	-	173 €	87%
					- €	
Produits Exceptionnels		32 238 €	19 797 €		12 441 €	63%
Charges Exceptionnelles		2 103 €	803 €		1 300 €	162%
Résultat Exceptionnel		30 135 €	18 994 €		11 141 €	59%
					- €	
TOTAL DES PRODUITS		3 026 660 €	2 519 699 €		506 961 €	20%
TOTAL DES CHARGES		3 053 021 €	2 438 368 €		614 653 €	25%
RESULTAT	-	26 361 €	81 331 €	-	107 692 €	-132%



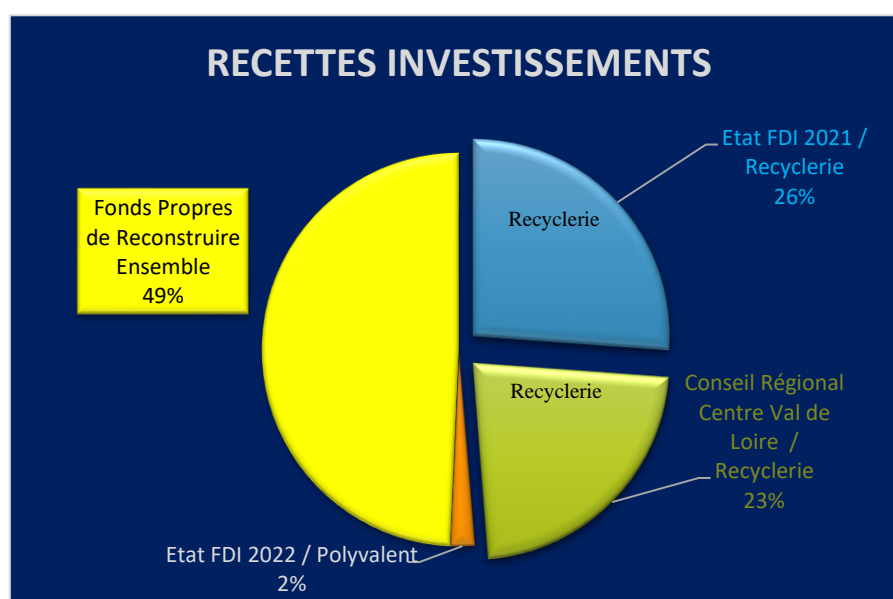
## LES DEPENSES INVESTISSEMENTS 2022

DEPENSES	
Recyclerie (Travaux et Aménagement)	422 706,49 €
Outillage Espaces Verts + filière Biodéchets	13 655,61 €
Outillage Nettoyage	3 038,04 €
Velo et Remorque A Ma Porte	10 480,80 €
Architecte Conciergerie	2 760,00 €
Siège social (Travaux)	1 072,00 €
4 véhicules (2 Poly, 1 Bât et 1 HP)	56 960,00 €
8 Ordinateurs portables	4 454,84 €
<b>Total des DEPENSES</b>	<b>515 127,78 €</b>



## LES RECETTES INVESTISSEMENTS 2022

RECETTES	
Etat FDI 2021 / Recyclerie	134 750,00 €
Conseil Régional Centre Val de Loire / Recyclerie	116 400,00 €
Etat FDI 2022 / Polyvalent	10 000,00 €
Fonds Propres de Reconstruire Ensemble	253 977,78 €
<b>TOTAL des recettes</b>	<b>515 127,78 €</b>





## BILAN AU 31.12.22

Actif net	au 31/12/2022	au 31/12/2021
<b>A - Actif immobilisé</b>	785 842 €	366 590 €
<b>Immobilisations incorporelles</b>	<b>14 102 €</b>	<b>14 702 €</b>
<b>Immobilisations corporelles</b>	<b>762 040 €</b>	<b>344 188 €</b>
- Outillages	164 896 €	169 949 €
- Aménagements, mat. de transport	595 844 €	161 099 €
- Immobilisations en cours	- €	13 140 €
- Avances et acomptes	1 300 €	- €
<b>Immobilisations financières</b>	<b>9 700 €</b>	<b>7 700 €</b>
<b>B – Actif circulant</b>	676 171 €	927 558 €
<b>Stocks</b>	<b>2 436 €</b>	<b>4 886 €</b>
<b>Créances</b>	<b>455 960 €</b>	<b>380 046 €</b>
- Clients et comptes rattachés	174 996 €	219 855 €
- Sur rémunération du personnel	242 €	233 €
- Subventions d'invest° à recevoir	169 650 €	27 600 €
- Produits à recevoir	111 072 €	131 506 €
- Autres	- €	853 €
<b>Disponibilités (banque et caisse)</b>	<b>217 775 €</b>	<b>542 626 €</b>
<b>C – Comptes de régularisation</b>	13 292 €	9 636 €
- Charges constatées d'avance	13 292 €	9 636 €
<b>Total de l'actif</b>	<b>1 475 306 €</b>	<b>1 303 784 €</b>

Passif net	au 31/12/2022	au 31/12/2021
<b>A – Capitaux propres</b>	1 017 216 €	804 975 €
Fonds Propres	31 570 €	31 570 €
Autres réserves	405 289 €	323 957 €
Report à nouveau	221 871 €	221 871 €
Résultat de l'exercice (bénéfice)	- 26 362 €	81 331 €
Subventions d'investissement	384 848 €	146 245 €
<b>B – Provisions</b>	- €	- €
<b>C – Dettes</b>	458 089 €	498 809 €
Emprunt et dettes auprès des ets bancaires	191 524 €	257 528 €
Dettes fournisseurs et comptes rattachés	48 779 €	54 752 €
Dettes fiscales et sociales	216 022 €	182 039 €
Autres dettes	1 764 €	4 491 €
<b>Total du passif</b>	<b>1 475 306 €</b>	<b>1 303 784 €</b>

## RATIOS

### Quelques Ratios d'analyse financière au 31/12/2022

#### → FR : Fonds de Roulement (« Argent disponible »)

Fonds Associatifs + Emprunts – Actif Immobilisé = 1 017 k€ + 192 k€ - 787 k€  
FR = + 422 k€ (à comparer avec + 695 k€ au 31/12/2021)

#### → BFR : Besoin en Fonds de Roulement (« Besoin Argent disponible »)

Actif Circulant – Disponibilités – Dettes à court terme = 676 k€ - 218 k€ - 265 k€  
BFR = + 193 k€ (à comparer avec + 159 k€ au 31/12/2021)

le FR couvre largement le BFR ce qui est un indicateur de bonne santé financière.

→ Pour mémoire, la Trésorerie est égale au FR – BFR soit 422 k€ – 193 k€ = + 229 k€

Si on compare avec les +536 k€ au 31/12/2021, cela signifie que la trésorerie s'est dégradée de 307 k€ (dépenses investissements + remboursement emprunt).

#### → CAF : Capacité d'Auto Financement des investissements sur le prochain exercice

Dotation aux amortissements Exercice + Résultat de l'Exercice = 89 k€ + (-26 k€)  
CAF = + 63 k€ (148k€ au 31/12/2021)

En forte diminution, qui sera rétablie par un recours à l'emprunt en 2023

### En résumé :

**Résultat 2022 : -26 361,66 €**

**Un déficit à relativiser : inférieur à 1% des dépenses**

**Bilan 2022 : 1 475 305,52 €**

**en forte hausse 171 522€ / +13%**

**Immobilisations +434 745 € < Recyclerie**

**Attention : Trésorerie -171 522 €**



# **Perspectives 2023**

## PERSPECTIVES 2023

Du fait d'un important développement sur les 3 dernières années avec la reprise de l'activité Livraison écologique en vélo cargos en 2020, la création de filière Bio déchets en 2021 et l'ouverture de la Recyclerie solidaire en 2022, notre activité a augmenté de 30 %, notre budget est passé de 2 à 3 millions d'euros et notre effectif salarié de 90 à 130 salariés.

Ainsi, Reconstruire Ensemble vit un changement d'échelle qui nécessite un temps de pause et de structuration interne.

De ce fait, les projets 2023 seront limités et seront plutôt tournés vers « l'intérieur » de l'association et vers les 5 actions suivantes :

- **Nouvelle organisation interne avec des cadres :**
  - + Le développement évoqué ci-dessus oblige à repenser la gestion du personnel
  - + Ainsi 4 cadres ont été nommés : un sur le pôle social, un sur le pôle citoyen et deux sur le pôle économique
  - + Ils sont les intermédiaires entre les services et la direction. Avec leur vision transversale, ils doivent assurer au quotidien le bon fonctionnement de Reconstruire Ensemble tout en se projetant vers l'avenir.
- **Réorganisation du pôle Citoyen :**
  - + Le départ prochain de la responsable du service et des 2 médiateurs rendent nécessaire la réorganisation de ce pôle qui est actuellement en cours.
- **Consolidation des fonds propres :**
  - + Les importants investissements réalisés par Reconstruire Ensemble en 2022 qui représentent plus d'un demi-million d'euros et les développements évoqués ci-dessus engendrent un besoin de consolidation des fonds propres qui est cours de négociation avec France Active, structure dédiée à ce type de financement.
- **Structuration du bénévolat :**
  - + Nous remercions les bénévoles pour le temps consacré à nos différentes actions notamment sur le coaching pro, la conciergerie et bientôt la recyclerie
  - + Afin de mieux les accueillir, d'être clair sur le rôle attendu et les valeurs prônées par Reconstruire Ensemble, une réflexion sera menée cette année.
- **Valorisation de notre démarche RSE :**
  - + Comme le dit le stagiaire mobilisé sur ce dossier, « nous faisons du RSE sans le savoir » à Reconstruire Ensemble.
  - + Nous allons donc réaliser un diagnostic de nos pratiques, les synthétiser dans un rapport et tracer quelques perspectives de progrès pour les années à venir.